

Федерация спортивного туризма Калининградской области

Отчет

о водном туристском спортивном походе 1 категории сложности  
по рекам Анграпа и Преголя (Калининградская область), совершенном  
с 14 августа по 17 августа 2025 г.

Руководитель группы: Лукша Алексей Владимирович

Электронный адрес: alluksha@yandex.ru

Маршрутная книжка № 11-25 выдана

МКК Федерации спортивного туризма Калининградской обл.

Маршрутно-квалификационная комиссия рассмотрела отчет и считает, что маршрут может  
быть зачтен всем участникам и руководителю пертой категории сложности

Отчет использовать в библиотеке

Председатель МКК

Пштамп МКК



Сергеев В.О.  
17.09.25

## СОДЕРЖАНИЕ

1. Общие сведения о путешествии.....	<b>Error! Bookmark not defined.</b>
2. Стержневая идея путешествия .....	4
3. Подъезд/отъезд .....	5
4. Связь .....	5
5. Аварийные выходы с маршрута.....	6
6. График движения.....	6
7. Общая характеристика маршрута .....	7
8. Техническое описание маршрута.....	8
9. Материально-техническое обеспечение группы .....	32
10. Выводы .....	38

## 1. Общие сведения о путешествии.

1.1. Проводящая организация: туристическое сообщество г. Гвардейска «Черный орел»;

1.2. Место проведения похода: Калининградская область;

1.3. Общие сведения о маршруте:

Дисциплина (вид туризма)	Категория сложности маршрута	Протяженность активной части, км	Продолжительность активной части	
			Общая	Ходовых дней
Водный	1	100	4	4

1.4. Подробная нитка маршрута: п. Поддубы – Железнодорожный мост через р. Анграпу (пос. Веселовка) – пос. Тимофеевка – г. Черняховск- пос. Бережковское – автомобильный мост через р. Преголю (пос. Талпаки) – г. Гвардейск – пос. Поддубы

1.5. Ходовое время с учетом осмотров препятствий и обносов – 26 часов 20 минут.

1.6. Уровень воды – низкий.

1.7. Определяющие препятствия маршрута (1 к.с.):

– Разрушенная плотина в г. Черняховске. Осмотр возможен с обоих берегов, в случае прохождения рекомендуется осмотр с левого берега (далее – ЛБ). Прохождение катамаранами по основному сливу.

1.8. Предопределяющие препятствия маршрута (н\к):

– Перекат в пос. Краснополянское протяженностью 30 м. Сужение русла, небольшие валы. Прохождение по основному сливу.

– Заболоченность русла по нитке- пос. Новая деревня – п. Бережковское

– Перекат под автомобильным мостом вблизи пос. Междуречье. Осмотр возможен с правого берега (далее – ПБ). Прохождение по правому сливу с резким уходом в левую сторону.

1.9. Маршрутная книжка № 11-25 была выдана МКК Федерация спортивного туризма по Калининградской области (см. Приложение).

1.10. Данные о походе были переданы в МЧС. Группе присвоен номер 34794554

**Таблица 1 – Сведения об участниках похода.**

№ п/п	Фамилия, имя, отчество	Год рождения	Домашний адрес, телефон	Туристский опыт	Обязанность, распределение по средствам сплава
1	Лукша Алексей Владимирович	1978	Калининградская обл., г. Гусев, +79217113928	река Поньгома (респ. Карелия) 2У; реки Лоймула-Укса (респ. Карелия) 3У	Руководитель/ финансист К2-1
2.	Бреньков Дмитрий Анатольевич	1990		реки Анграпа- Преголя (Калининградская область) 1У; река Поньгома (респ. Карелия) 2У	Летописец / Хронометрист К4-1
3.	Вялова Ольга Борисовна	1980		реки Лава-Преголя (Калининградская область) 1У	Завхоз К4-1
4	Лукша Евгений Алексеевич	1999		ПВД	Фотограф К4-1
5	Блехеров Юрий Александрович	1990		ПВД	Реммастер К4-1
6	Сухачева Светлана Сергеевна	1987		ПВД	Медик К2-1



Фото 1 и 2 – Команда на стапеле у жд моста ч/з р. Анграпа (пос. Веселовка) (слева направо: Сухачева Светлана, Блехеров Юрий, Лукша Алексей, Вялова Ольга, Лукша Евгений, Бреньков Дмитрий).

## **2. Стержневая идея путешествия**

Водные походы по Калининградской области возможно проводить круглый год (если не пугают погодные условия). В качестве плавсредств используют - лодки, каяки, байдарки, пакрафты, катамараны и прочие. При большом уровне воды используют все



плавсредства, при малом - чаще всего выбирают байдарки или каяки, т.к. их малые габариты и наличие киля значительно облегчают прохождение рек.

На представленном спортивно-тренировочном маршруте:

- дается возможность начинающим спортсменам познакомиться со спортивным водным туризмом;
- участник с соответствующим походным опытом имеет возможность получить свое первое руководство и соответствующий опыт для дальнейшего спортивного роста;
- формируются экипажи для прохождения маршрутов более высоких категорий сложности.

В команде было три спортсмена без официального опыта участия в категорийных водных маршрутах. Данный маршрут позволил:

- приобрести новичками опыт участия в категорийных сплавах;
- отработать и закрепить навыки управления катамараном;
- изучить технику гребли и отточить отдельные ее элементы на катамаране;
- скатать экипаж катамаранов К2 и К4, имеющий планы на дальнейшее участие в соревнованиях и в походах более высокой категории сложности;
- легализовать уже имеющийся опыт участия в водных походах у отдельных туристов;
- отработать командное взаимодействие между малознакомыми людьми в условиях категорийного похода,
- дать оценку навыков каждого участника команды.

Одной из целей путешествия так же являлась популяризация спортивного туризма среди туристов других направлений и молодежи.

### **3. Подъезд / отъезд.**

3.1 Из г. Калининграда 14.08.2025 г. в 08:00 первая группа в количестве 2 человек выехала на автомобиле до пос. Поддубы (Гусевский район), в г. Гвардейске присоединился еще один участник.. Вторая группа выехала из г. Гусева в пос. Поддубы. Полным составом группа выдвинулась к стапелю, прибыв туда в 10:30.

3.2 Группа закончила водную (активную) часть маршрута в г. Гвардейске в 18:17 17.08.2025 г., откуда в тот же день вернулась двумя составами в г. Калининград на грузопассажирском автобусе, и в город Гусев на автомобиле одного из участников, соответственно.

### **4. Связь.**

На протяжении всего маршрута возникали проблемы с сотовой связью. В местах, отдаленных от населенных пунктов, были отмечены затруднения работы интернета.

На маршруте с руководителем дважды связывались представители МЧС, для уточнения нахождения группы на маршруте, предполагаемые места ночевки, и примерное время прибытия на антистапель.

Об окончании маршрута группой был совершен звонок в МЧС и МКК 17.08.2025 г.

## 5. Аварийные выходы с маршрута.

Аварийный выход возможен из любой маршрута, большая часть которого пролегает вблизи автомобильных дорог, а также проходит через населенные пункты.

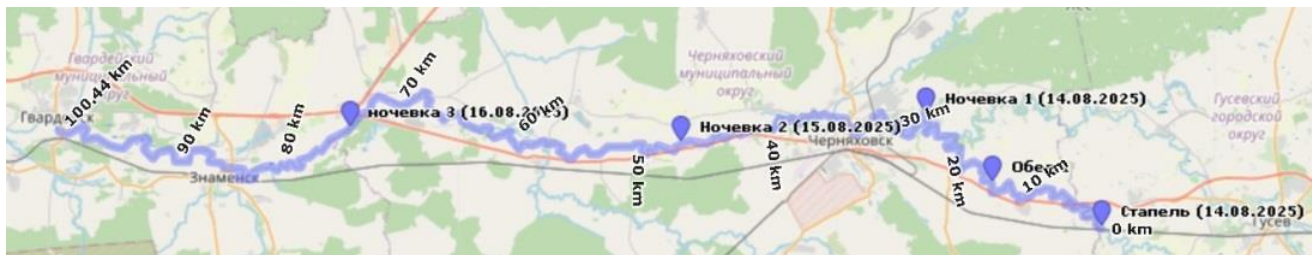
## 6. График движения.

6.1 Фактический график движения приведен в таблице 2.

6.2 Оценка протяженности маршрута производилась с помощью навигатора GPS, веб сайтов <https://Nakarte.me> <https://mapswater.com>

**Таблица 2 – Фактический график движения.**

Дни пути	Дата	Участок маршрута	Км	Ходовое время, ч.	Способ передвижения	Метеоусловия:
1	14.08	п. Поддубы – ж/д мост через р. Анграпу (пос. Веселовка) (стапель, ПБ)	-	-	автомобиль	День +27 солнечно, слабый ветер Ночь +15
		Ж/д через р. Анграпу (пос. Веселовка) – около пос. Шоссейный (ЛБ)	14	3 ч. 27 мин.	Сплав	
2	15.08	Около пос. Шоссейный (ЛБ) – около пос. Бережковское (ЛБ)	28,5	7 ч. 15 мин.	Сплав	День +27 солнечно, слабый ветер Ночь +17
3	16.08	Около пос. Бережковское (ЛБ) – за мостом около пос. Талпаки (ЛБ)	31,5	8 ч. 10 мин.	Сплав	День +22 облачно с прояснениями, ветрено Ночь +14
4	17.08	За мостом около пос. Талпаки (ЛБ) – г. Гвардейск (антистапель, ПБ)	26,44	7 ч. 25 мин.	Сплав	День +22 ветрено Ночь +13
		г. Гвардейск (антистапель, ПБ) – г. Калининград, г. Гусев	-	-	Автобус, автомобиль	
		<b>Итого:</b>	<b>100</b>	<b>26 ч. 17 мин.</b>		



## 7. Общая характеристика маршрута.

Нитка активной части маршрута: Ж/д мост через р. Анграпа (пос. Веселовка) – р. Анграпа – р. Преголя – г. Гвардейск.

Анграпа – река, берущая свое начало в Польше, вытекает из озера Мамры на высоте 115,8 м в районе польского города Венгожево. Далее река пересекает границу России, течёт по территории Озёрского городского округа, Гусевского и Черняховского районов и в Черняховском районе в неё впадает река Писса. Ширина Анграпы на участке от Озёрска до Писсы 5-12 м, глубина 0,2-3 м. Ниже впадения Писсы и до Черняховска ширина 7-20 м, глубина 1,5-3 м. К 2022 году река не судоходна. Длина реки Анграпы – 289 км. Российская часть реки Анграпы имеет длину 105 километров. На реке располагается города Озерск, Черняховск, а так же небольшие поселений. В районе Черняховска, в Анграпу впадает река Инструч (с правой стороны) – это слияние рек образует Преголю.

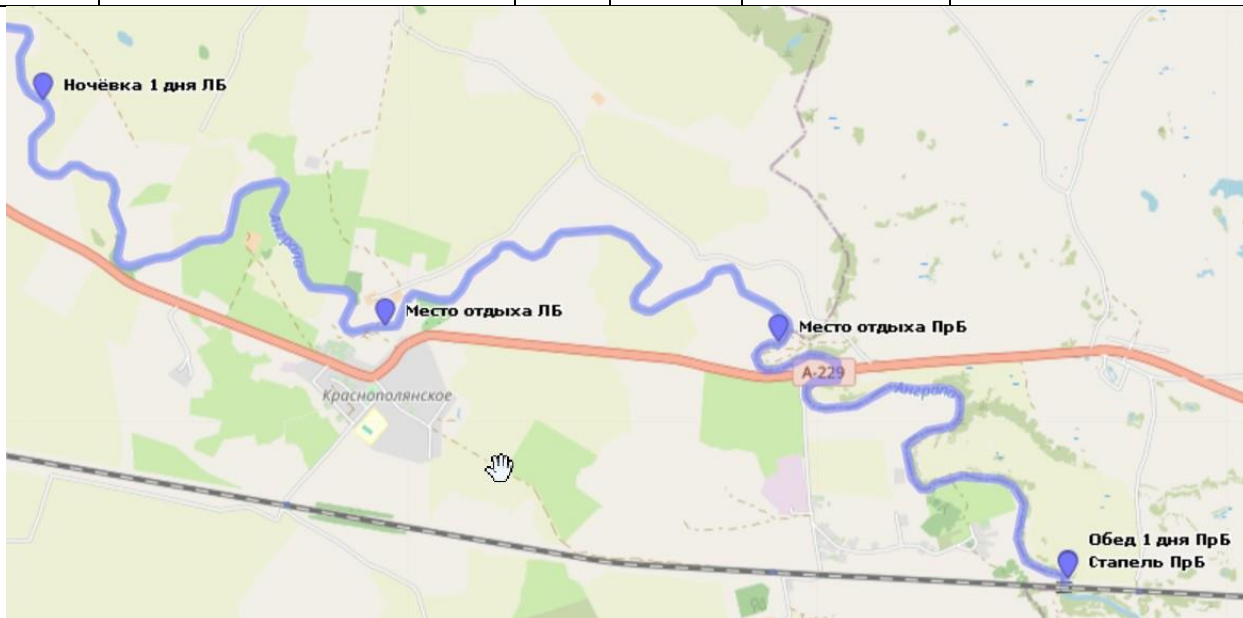
Преголя – река в России, впадающая в Калининградский залив. Длина Преголи – 123 км, является самой длинной рекой, полностью протекающей в границах Калининградской области. На Преголе (от истока к устью) расположены следующие города и поселки городского типа: Черняховск, Знаменск, Гвардейск, Калининград. Ранее р. Преголя была судоходна на всем протяжении. Теперь наиболее активная часть Знаменск- Гвардейск-Калининград, на этом участке ходят катера и моторные и весельные лодки, байдарки.

Маршрут по рекам Анграпа и Преголя представляет интерес для начинающих туристов-водников, мало подходит для активного отдыха, т.к. после г. Черняховск происходит слив канализации в реку, цвет реки меняется из прозрачного в серо-коричневую массу. До пос. Талпаки река постепенно очищается и относительно чистой доходит до пос. Знаменска, там же с левой стороны в р. Преголю впадает р. Лава.

## 8. Техническое описание маршрута

14.08.2025 г. – день первый.

День	Участок маршрута	КМ	ЧХВ	Способ передвижения	Препятствия
1	Пос. Поддубы – Ж/д мост через р. Анграпу (пос. Веселовка) (стапель, ПБ)	-	-	Автотранспорт	-
	Ж/д мост через р. Анграпу (пос. Веселовка) – около пос. Шоссейный (ЛБ)	14	3 ч. 27 мин.	Сплав	- перекат в пос. Краснополянское (н\к)



Общий сбор первой команды был назначен на 08:10 по адресу г. Калининград, ул. 9 Апреля, д. 104, куда приехала заказанная машина. Женская команда активно загрузила в транспорт общественное снаряжение и рюкзаки. Выехали в 08:20.

В 08:55 в г. Гвардейске забрали 3-го члена команды, Дмитрия Бренькова, и продолжили путь. В 10:00 прибыли в пос. Поддубы.

Сбор второй команды назначен на 09:45 в г. Гусеве ул. Советская д.5, в 10:00 прибыли в пос. Поддубы.

В 10:10 вся группа выдвинулись на стапель. Далее по грунтовой дороге до ж/д моста через р. Анграпу (пос. Веселовка). На стапель прибыли в 10:30.

Выгрузили рюкзаки из автомобиля и донесли их до места стапеля. Стапель был запланирован чуть ниже ж/д моста на ПБ р. Анграпы. Удобная широкая длинная



площадка, приблизительно 15 м х 12 м, подходит для стоянки и сборки плавсредств. Пологий спуск к реке обеспечивает легкость погрузки вещей в/на суда и комфортную посадку.



Фото 3 – сбор катамаранов.



Фото 4 – переупакование вещей в гермомешки.





Фото 5 – Инструктаж команды.

Туристы собрали суда, перепаковали вещи в гермомешки, надежно закрепив их на судах.

. В 13:00 завхоз группы начала готовить обед. Так как группа была небольшой, свободные участники помогали завхозу в приготовлении. В раскладке нашей группы на обед всегда горячий суп, чай (кофе) и всякие вкусняшки



Фото 6 – Приготовление обеда.



В 15:00 руководитель похода провел инструктаж по технике безопасности, краткий ликбез по технике гребли, сказал напутственное слово, а в завершение, окропил катамараны безалкогольным шампанским.

В 15:10 встали на воду. Погода комфортная, Солнечно. Слабый ветер, ПБ реки пологий, с песочно-каменным выходами из воды. Уровень воды в реке низкий. .  
Распределение по судам: К2- Лукша Алексей, Сухачева Светлана К4- Бреньков Дмитрий, Лукша Евгений, Вялова Ольга, Блехеров Юрий

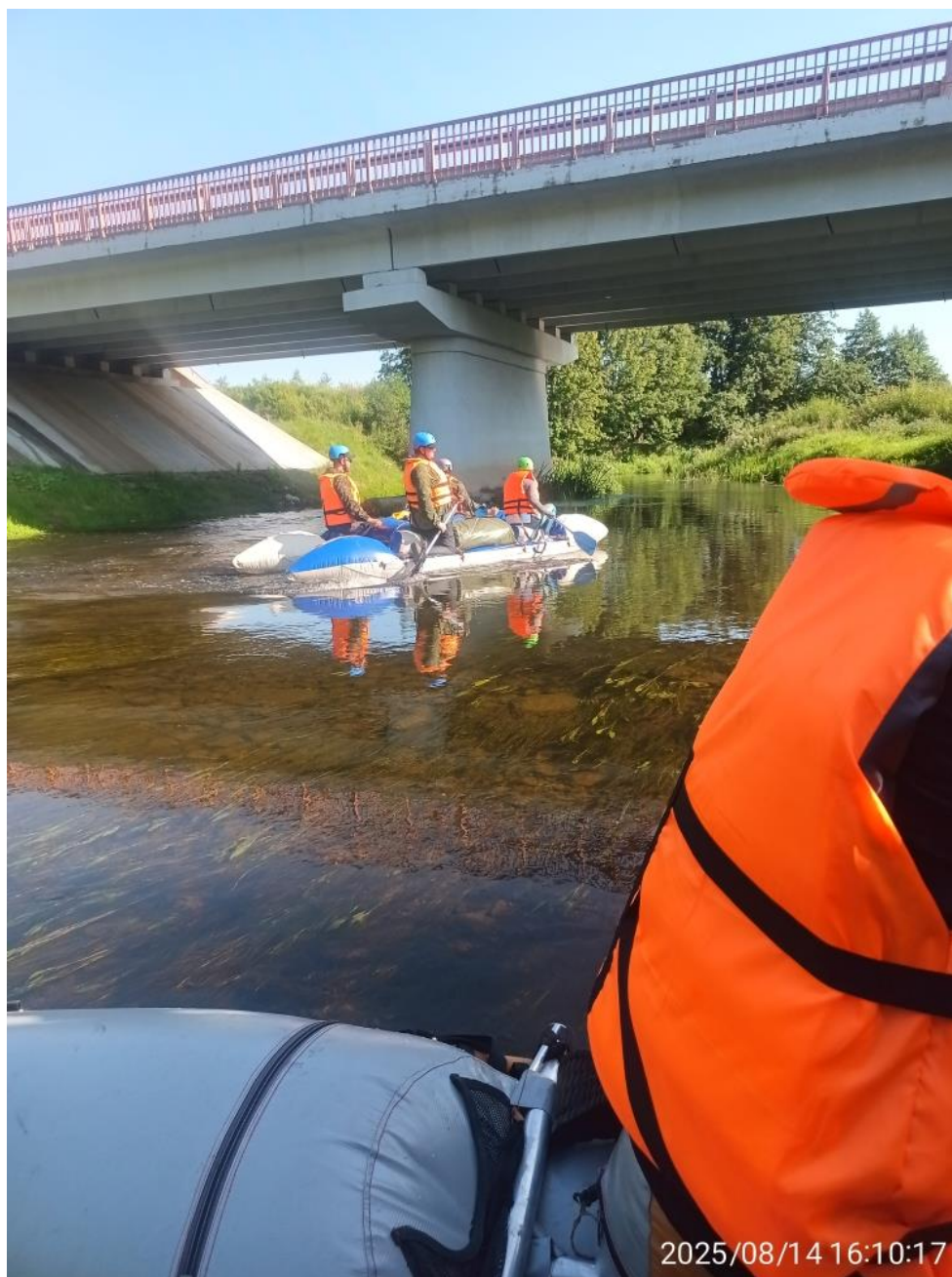


Фото 7 – автомобильный мост в близи пос. Веселовка.



Через 1 час 15 минут встали на отдых на ПБ реки. Первый отдых команды продлился 35 мин. В 16:25 мы продолжили маршрут. Руководитель похода отметил слаженность действий всех участников команды.



Фото 8 - Пешеходный мост в пос. Краснополянское.

Каждый час мы останавливались, выходили на берег на 10-15 минут, чтобы размять ноги.

В 20:10 остановились на ночевку. Место ночевки выбрали на ЛБ. Небольшая поляна находится на небольшой возвышенности от реки, и с легкостью вмещает 4 палатки. Также имелись подъездные пути к месту ночевки. На поляне было поваленное сухое дерево, поэтому свой запас дров мы оставили на следующие ночевки.

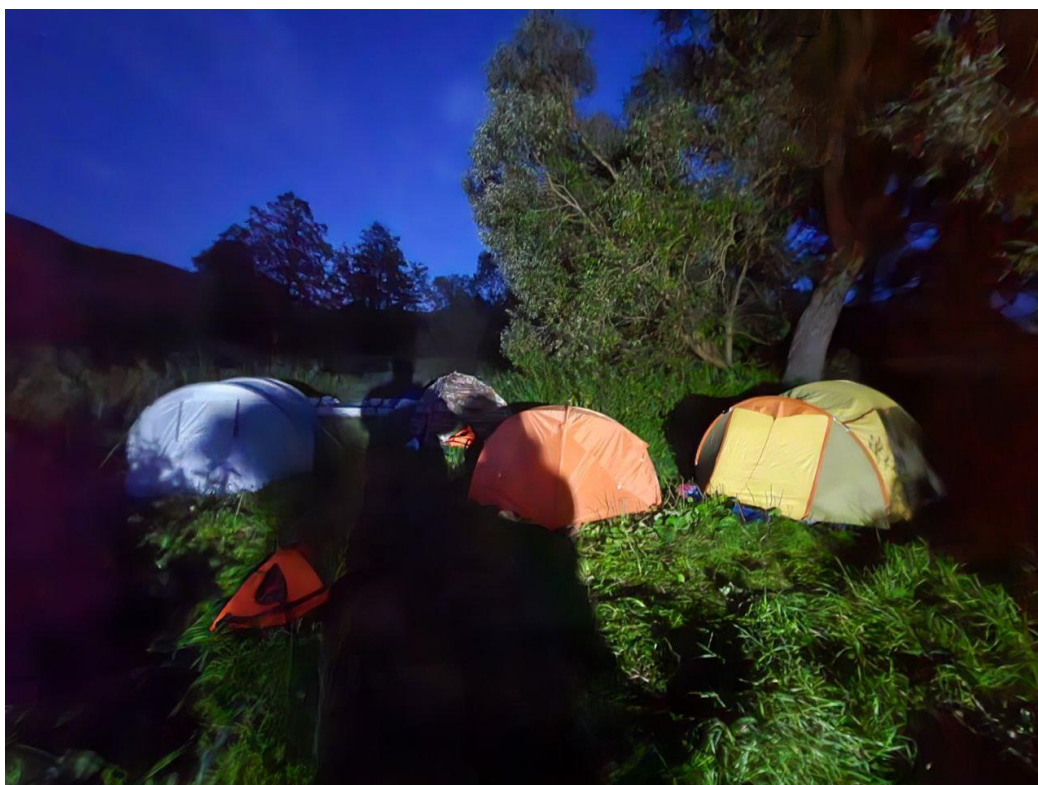


Фото 9 – Ночевка первого дня.

**15.08.2025 г. – день второй.**

День	Участок маршрута	КМ	ЧХВ	Способ передвижения	Препятствия
2	Около пос. Шоссейный (ЛБ) – около пос. Бережковское (ЛБ)	28,5	7 ч. 15 мин.	Сплав	- разрушенная плотина в г. Черняховск (1)

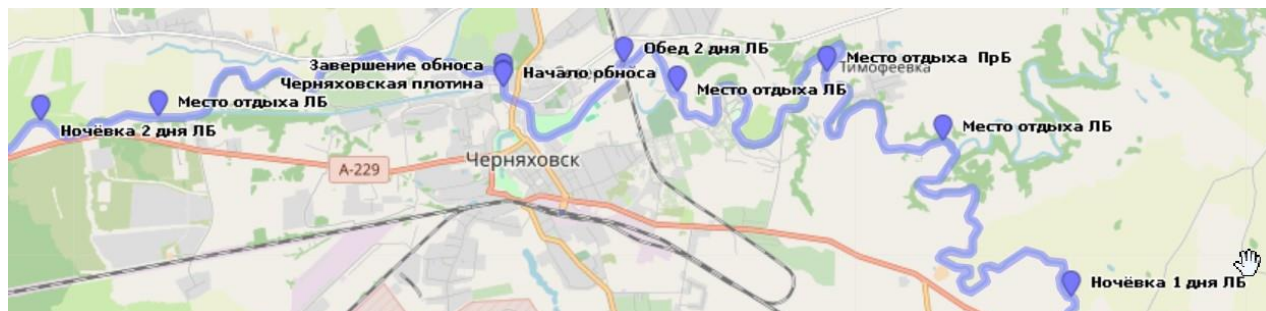


Фото 10 - один из ранних участников.

Общий подъем группы был назначен на 07:00. Самые ранние участники встали в 6:00, разожгли огонь и поставили каны с водой для приготовления кофе (чая) и каши. В 6:50 весь лагерь собирался в дальнейшее путешествие. Завтрак был готов в 08:20. Благодаря слаженной работе команды, группа позавтракала, собрала лагерь и встала на воду в 09:50. Распределение по судам: К2- Блехеров Юрий, Лукша Алексей. К4- Бреньков Дмитрий, Лукша Евгений, Вялова Ольга, Сухачева Светлана





Фото 11 – Группа на старте второго дня.

Время на осмотр достопримечательностей у нас не было, была поставлена задача - нагнать упущенное время, научить команду работать слаженно на разных судах (была сделана небольшая рокировка по расположению участников на катамаранах).



Фото 12 - обед под ж/д мостом в г. Черняховске, Вся группа в сборе.

В 15:20 встали на обед по ЛБ под ж/д мостом в г Черняховске. Погода была солнечная, ветер незначительный.





Фото 13 - вкуснейший лагман на природе, спасибо нашему завхозу.

Покушали, отдохнули и снова в путь. Распределение по судам: К2- Лукша Алексей. Вялова Ольга. К4- Бреньков Дмитрий, Лукша Евгений, Блехеров Юрий, Сухачева Светлана. После ж/д моста по ЛБ остался городской пляж, весь экипаж хотел остаться и покупаться, но серьезный руководитель сказал свое твердое «НЕТ».

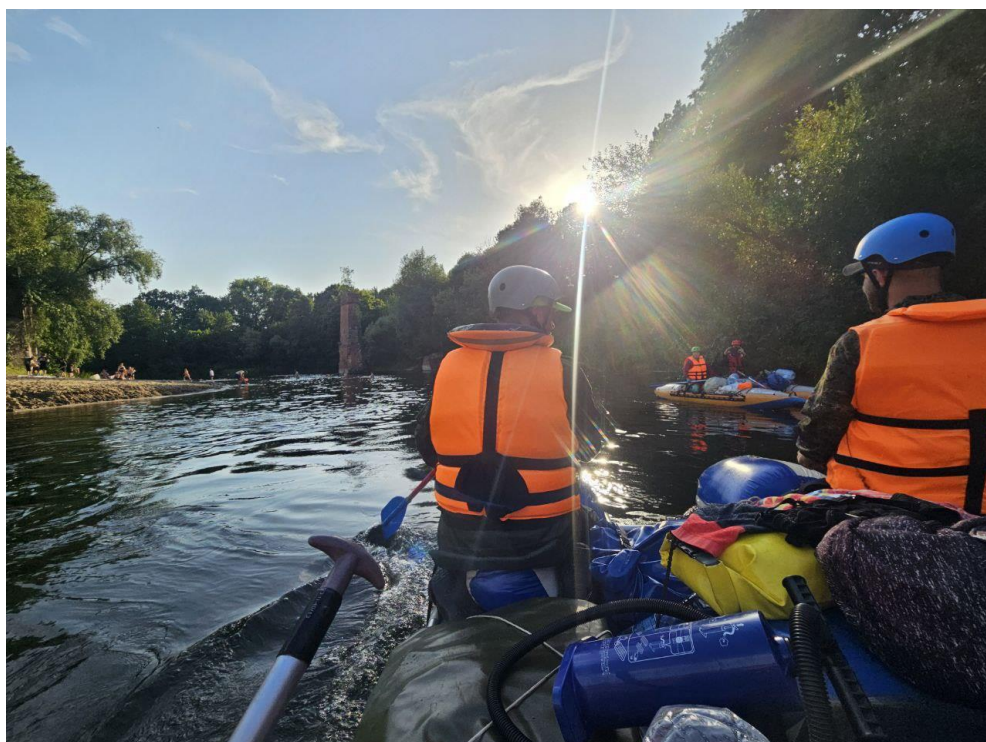


Фото 14- Опоры моста узкоколейной железной дороги взорванного во время ВОВ.





Фото 15– пляж в г. Черняховске

В 17:32 экипажи вышли на воду. Впереди – плотина

В 18.15 мы подошли к разрушенной плотине. Воды – нижний уровень. При осмотре плотины было понятно, что своим ходом мы пройти не сможем. Наше мнение подтвердили рыбаки, которые находились ниже по течению. Поэтому было принято решение осуществить обнос плотины по ЛБ.



Фото 15 - плотина (вид с ЛБ чуть выше по течению).



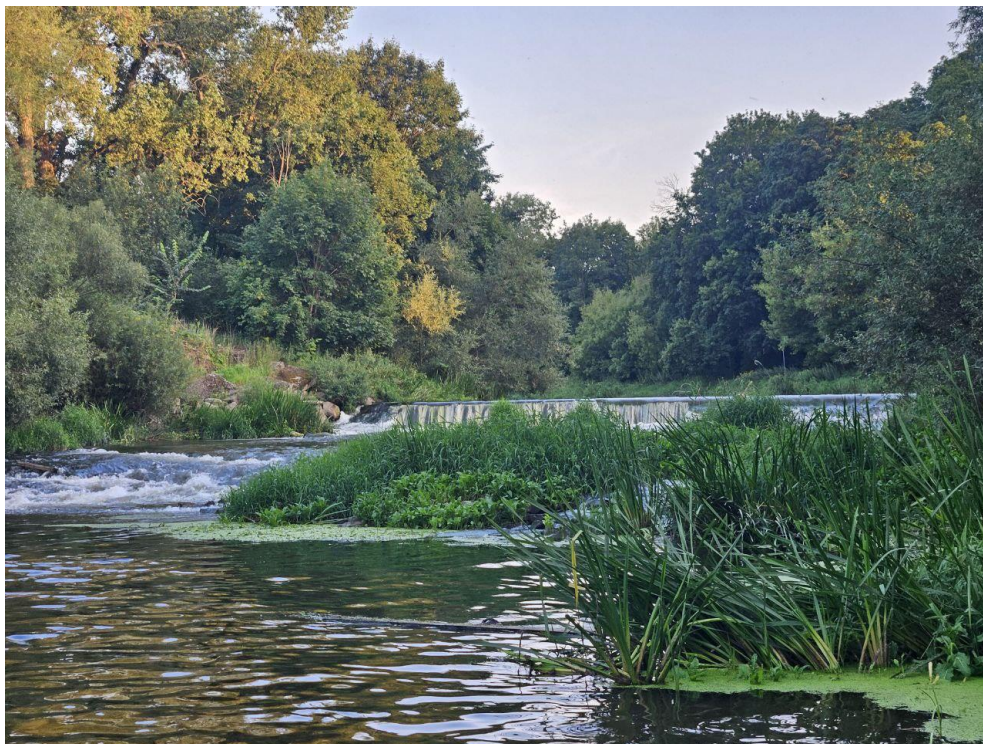


Фото 16 – плотина (вид с ЛБ ниже по течению).



Фото 17– обнос плотины (катамаран К2)





Фото 18 - обнос плотины (катамаран К4)



Фото 19 - После обноса плотины. Погрузка вещей на катамараны.



Практически сразу за г. Черняховском, реки Анграпа и Инструч сливаются, образуя реку Преголя. Течение слабое - 1-3 км/ч. Берега реки высокие, в летнее время попадают заболоченные и заиленные места.

Далее был сплав - «в поисках ночевки». Место ночевки искали с помощью навигатора, но так как спутники периодически пропадали- найти удалось не сразу.



Фото 20 - в поисках места для ночевки.



Фото 21 - лягушка путешественница.

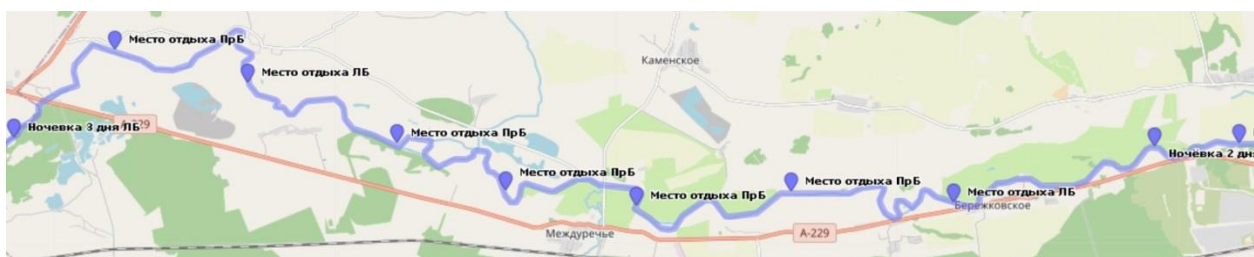


Фото 22 - ночевка второго дня.

По пути следования часто попадались рыбаки как на лодках, так и без них, что говорит о близости населенных пунктов и, чтобы не рисковать снаряжением группы, было принято решение поднять катамараны из воды, поближе к палаткам

### 16.08.2025 г. – день третий.

День	Участок маршрута	КМ	ЧХВ	Способ передвижения	Препятствия
3	Около пос. Бережковское (ЛБ) – за мостом около пос. Талпаки (ЛБ)	31,5	8 ч. 10 мин.	Сплав	- пережат под автостом близ поселка Междуречье (н\к)





Общий подъем группы был назначен на 07:00.

Все участники встали в 6:45. Завтрак был готов в 07:40. Прошло всего два дня сплава, а результаты уже появились – команда проявила себя в подготовленности к быстрым сборам, приготовлением завтрака. Сбор лагеря и постановка катамаранов на воду закончились в 8:55. В 9:00 вышли на воду. Распределение по судам: К2-, Лукша Алексей. Лукша Евгений, К4-Бреньков Дмитрий, Вялова Ольга, Сухачева Светлана Блехеров Юрий

Сегодня предстояло нагнать оставшиеся километры. Погода была более комфортной чем в предыдущие дни. Температура +22С, периодическая облачность. Ветер незначительный с порывами. На воде при спуске ветра практически не было, потом появился незначительный ветер.



Фото 23 - утро третьего дня. Сборы.





Фото 24. Завтрак третьего дня.

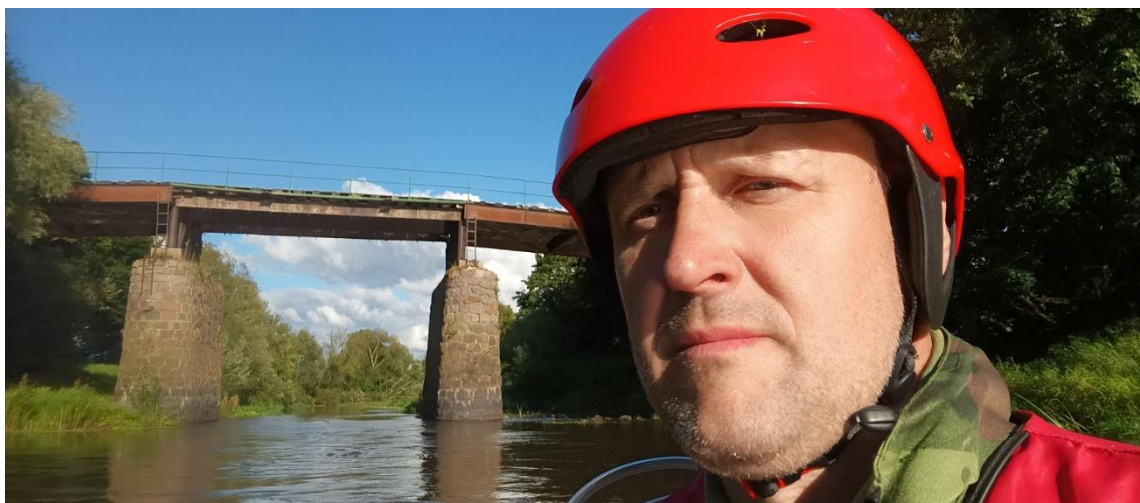


Фото 25 - немецкий мост в пос. Бережковское

Вскоре после старта мы прошли мост у пос. Бережковское. Мост железный, на камне которого высечен год постройки – 1886. На ПБ находился гостевой дом «Waldhausen»

И снова в путь...



Фото 26 - и снова в путь.



Фото 27- автомобильный мост близ пос. Междуречье.

Проход под автомобильным мостом близ пос. Междуречье возможен с правой стороны от острова, после прохода моста - резкий уход в центр реки. У самого правого берега находятся большие камни. Проход по левой стороне от острова невозможен из-за переката с низким уровнем воды.





Фото 28 - немецкий трех арочный мост в близи пос. Талпаки. Прохождение К4.

Этот старый трехарочный мост через реку Преголю и шлюз № 2 находятся в Талпаках. Построен до первой мировой войны на реке Прегель. Являлся частью водного пути из Инстербурга в Кёнигсберг. Во время ПМВ часть его была разрушена, скорее всего, «своими», чтобы не пропустить русскую армию. Мост уцелел во время Второй мировой войны, и не был взорван, благодаря танкистам 89-й бригады полковника А.И.Соммера в январе 1945 года.



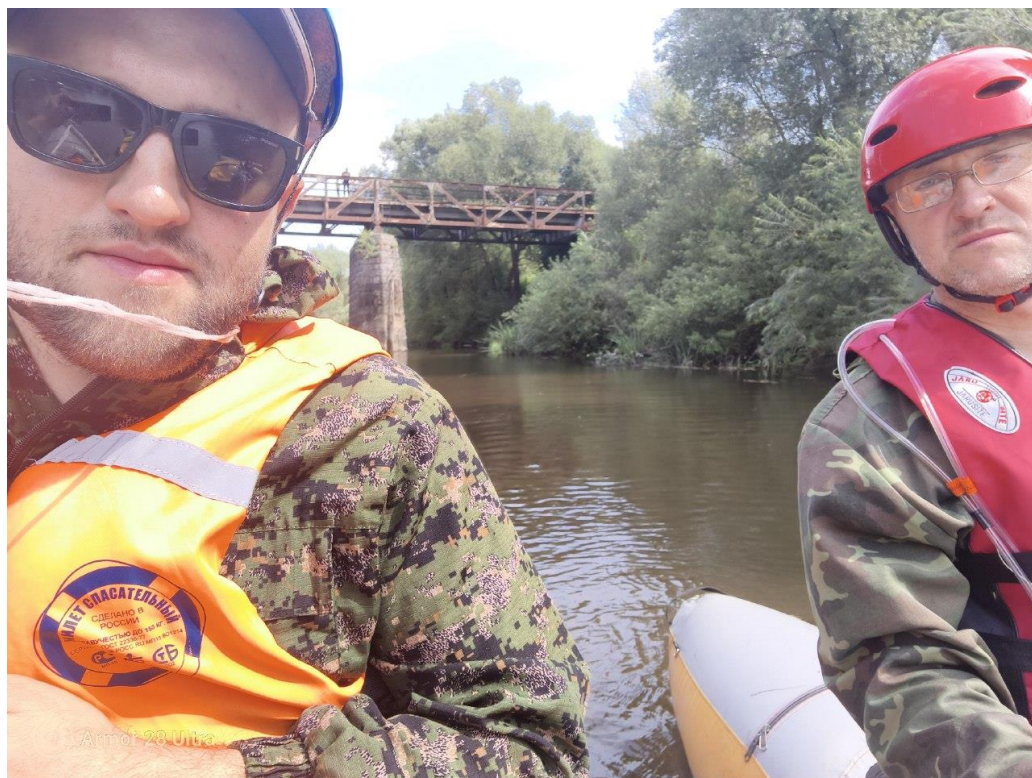


Фото 29 - немецкий трех арочный мост в близи пос. Талпаки.

Сил на осмотр моста почти не осталось, а нам еще предстояло найти место для стоянки. В 20:40 мы встали на ночевку, за этот день мы прошли тяжелые, но результативные 31,5 км.



Фото 30 – Поздний ужин третьего дня.



Третья ночевка в этом сплаве. Решили посидеть, плотно поужинать (день был тяжелый), обсудить все увиденное и полученный опыт по истечению трех дней сплава, разобрать все тонкости и выявленные ошибки. Завхоз порадовал нас вкуснейшим ужином.



Фото 31- Поздний ужин третьего дня.



Фото 32 - ночной лагерь третьего дня.



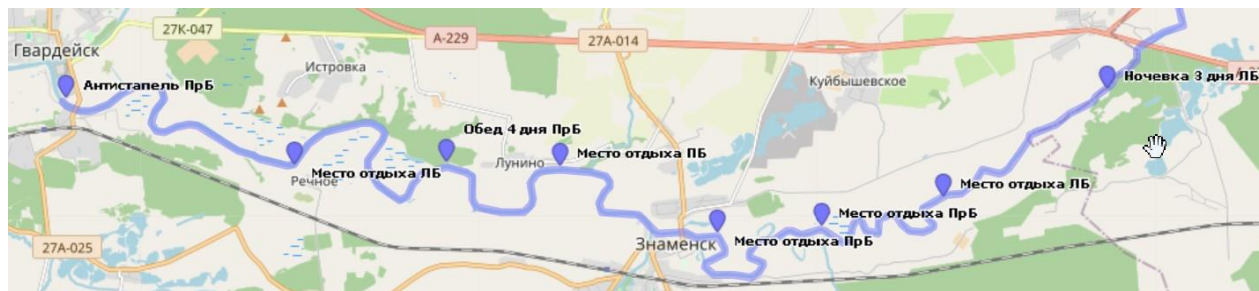


Фото 33 - Катамараны на просушке около лагеря.

Катамараны по прошлому дню решили поставить ближе к лагерю, на реке появилось существенное движение всяких видов плавсредств.

**17.08.2025 г. – день четвертый.**

День	Участок маршрута	КМ	ЧХВ	Способ передвижения	Препятствия
4	За мостом около пос. Талпаки (ЛБ) – г. Гвардейск (антистапель, ПБ)	26.44	7 ч. 25 мин.	Сплав	
	г. Гвардейск (антистапель, ПБ) – г. Калининград , г. Гусев	-	-	Автобус , автомобиль	



Подъем решили сделать по расписанию - в 7:00. Проснувшись чуть пораньше, лагерь к 7 часам гудел как улей. Все собирались. Остались «последние километры»... плотно позавтракали, по решению команды - решили обед не делать, а заменить бутербродами с горячим чаем (на воде мы сэкономили из-за этого достаточно времени). Пока собирали лагерь завхоз быстро приготовила каждому обед в индивидуальном пакете. Залив термоса горячим чаем, 9:10 мы вышли на воду. Распределение по судам: К2- Сухачева Светлана, Лукша Евгений, К4- Бреньков Дмитрий, Вялова Ольга, Блехеров Юрий, Лукша Алексей.

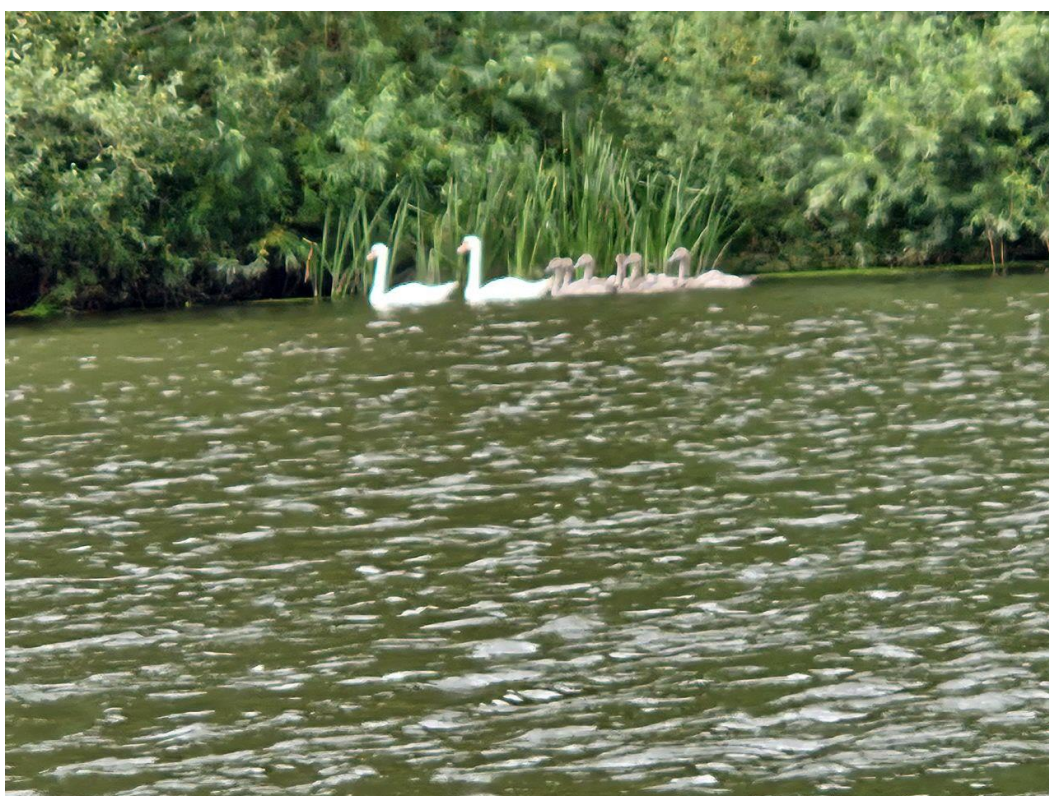


Фото 34 - наши «попутчики».

Как и заведено мы делали остановки каждый час для разминки частей тела. Погода была пасмурная, иногда появлялось солнце. Течение реки небольшое - 1-2 км/ч. Ветер дул во все стороны, но на скорость катамаранов это сильно не влияло. На обед встали на правый берег. Быстро перекусив, размяли ноги и снова в путь. На реке часто попадались речные знаки – бакен (буй)



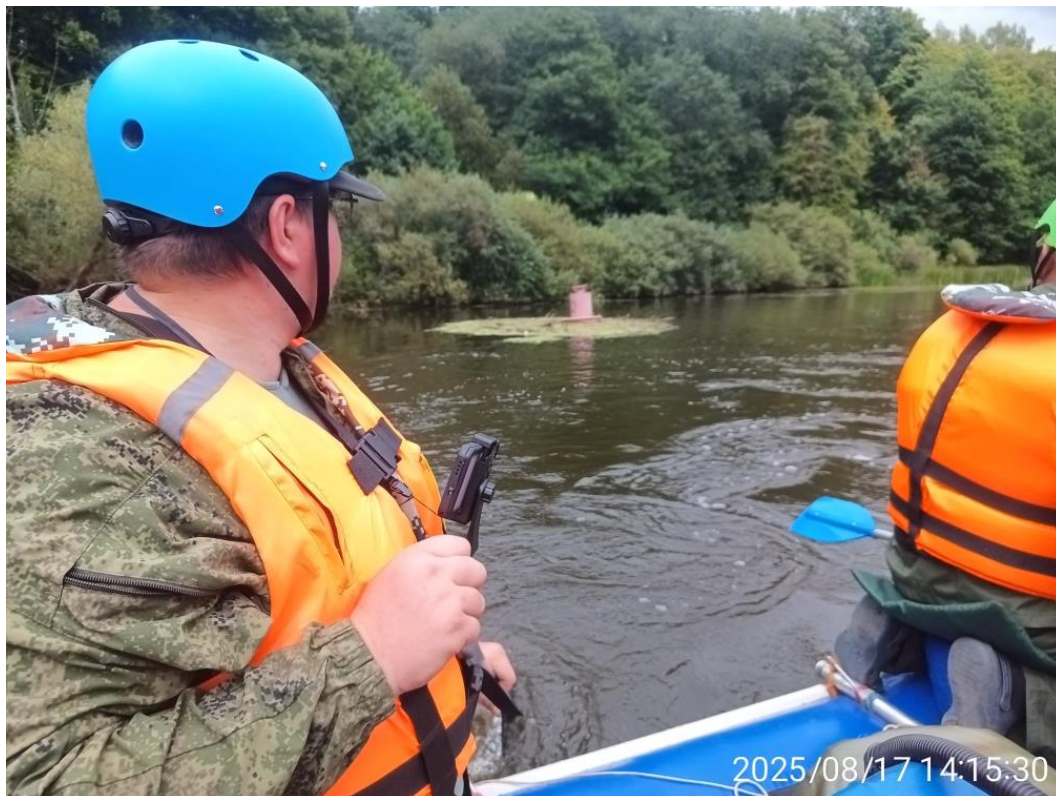


Фото 35 - речной указатель - красный бакен (буй), означает правый берег реки.



Фото 36 - речной указатель - белый бакен (буй), означает левый берег реки.





Фото 37- санитарная остановка. До антистапеля 5.9 км.



Фото 38 - Первые признаки «цивилизации».





Фото 39 - автомобильный мост через реку Преголя в г. Гвардейск.

До антистапеля остается меньше километра. Но железные мышцы членов команды не дрогнули, все продолжали путь в прежнем темпе. Как причалили к месту антистапеля, вытащили катамараны, сделали звонок в МЧС об окончании маршрута.



Фото 40 – Антистапель.





Фото 41- на берегу.



Фото 42 - разбор катамарана.





Фото 43 – перекус на берегу.

После того как разобрали и просушили катамараны, нас ждал на берегу небольшой накрытый стол (спасибо Дмитрию и нашему завхозу).

Поздравив группу с окончанием сплава, наш коллектив, ставший единой командой – разъехался, каждый член группы - по своим городам.

## **9. Материальное-техническое обеспечение группы.**

### **9.1. Групповое снаряжение**

Туристическое сообщество «Чёрный орёл» располагает общественным снаряжением на группу численностью до 10 человек. Список использованного туристского снаряжения приведен в таблице 3.

**Таблица 3 – Список группового снаряжения.**

№ п\п	Наименование	Кол-во	Примечание
1	Катамаран «Стерх» 2 с комплектом весел	1	
2	Катамаран «Вольный ветер» 4 с комплектом весел	1	
3	Палатка	4	
4	Тент 6*4	1	



5	Топор	1	
6	Пила походная гибкая	1	
7	Пила электрическая	1	
8	Набор котлов 8, 8 и 7 л.	1	
9	Разделочная доска	1	
10	Половник	1	
11	Костровые принадлежности: -таганок; - рабочие рукавицы; - губка для мойки посуды - моющее средство	1	
12	Ремнабор	1	
13	Медицинская аптечка	1	
	Навигатор	1	
	Маршрутная документация		Маршрутная книжка, индивидуальный страховой полис, медицинский допуск на группу

Групповое снаряжения было в достаточном количестве.

## 9.2. Личное снаряжение

Список использованного личного снаряжения приведен в таблице 4.

**Таблица 4 – Личное снаряжение.**

№ п\п	Наименование	Кол-во	Примечание
1	Спасжилет	1	
2	Каска	1	
3	Гермомешок широкий 120 л.	1	
4	Спальный мешок	1	
5	Коврик самонадувающийся полиуретановый	1	
6	Сидушка полиуретановая	1	
7	Мобильный телефон	1	

8	Футболка	2	
9	Кепка	1	
10	Нижнее белье и купальные принадлежности	2	
11	Спортивный костюм	1	
12	Ботинки или кроссовки	2	
13	Носки простые	2 пары	
14	НАЗ	1	
15	Перчатки сплавные	1 пара	
16	Кружка, ложка, миска, нож	1 компл.	
17	Полотенце, туалетные принадлежности	1 компл.	
18	Фонарик	1	
19	Личные лекарства	1.	
20	Паспорт, деньги	1 компл.	

Список содержит комплекты одежды для лагеря и сплава. Общая масса снаряжения (включая личное снаряжение) составила: 228 кг.

### 9.3. Питание в походе.

Питание в походе предварительно рассчитано по средней норме на человека в день, с учетом особенностей рациона участников (аллергия, вегетарианство, пр.) и разнообразия меню. Продукты закуплены в г. Калининграде и г. Гусеве. Расфасованы по приемам пищи в пакеты. Продукты питания переданы участникам по предварительно составленной раскладке.

Сыр купили порционно нарезной. Хлеб закупами за день до выхода на маршрут.

В таблице 5 приведен полный перечень необходимых продуктов питания и меню на каждый день. В перечень не входила питьевая вода. Перед маршрутом было закуплено 40 литров питьевой воды. Дополнительно набирали 12 литров воды в поселке Краснополянское. В походе было запланировано трехразовое питание, кроме первого дня (без завтрака) и последнего дня (без ужина) и ежедневные сух. пайки на воду (сухофрукты, энергетические батончики). Обед четвертого дня был перенесен на ужин третьего дня.

Питание в походе было разнообразным и нетипичным для походов данной категории. Умение завхоза и старания команды сделали сплав незабываемым.

**Таблица 5 – Меню на 4 дня.**

	<b>Вес 1-й порции, г / активные дни</b>	<b>1 день</b>	<b>2 день</b>	<b>3 день</b>	<b>4 день</b>	<b>На группу</b>
<b>ЗАВТРАК</b>	норма	14	15	16	17	
Кукурузная	80	-	480	-	-	480
Пшеничная	80	-	-	480	-	480
Ячневая	80	-	-		480	480
Сахар	15	-	90	90	90	270
Чай	5	-	30	30	30	90
Кофе	-	-	100	-	100	200
Стушечка	30	-	180	180	180	540
Джем		-	100	-	100	200
Сыр	25	-	150	-	150	300
Паштет говяжий	25	-	-	150	-	150
Хлеб	50	-	300	300	300	900
Сухое молоко	50	-	300	300	300	900
<b>ИТОГО:</b>			<b>1730</b>	<b>1530</b>	<b>1730</b>	<b>4990</b>
<b>ОБЕД</b>	норма	<b>1 день</b>	<b>2 день</b>	<b>3 день</b>	<b>4 день</b>	
Харче (рис)	30	180	-	-	-	180
Чечевица	30	-	180	-	-	180
Борщ (свекла)	30	-	-	180	-	180
Вермишель	30	-	-	-	180	180
Тушенка	1 банка	325	325	325	325	1300
Овощи	-	150	150	150	150	600
Томатная паста	5	30	30	30	30	120
Хлеб	50	300	300	300	300	1200
Колбаса п/к	50	300	300	300	300	1200
сухофрукты	50	300		300	-	600
<b>ИТОГО:</b>		<b>1585</b>	<b>1285</b>	<b>1585</b>	<b>1285</b>	<b>5740</b>
<b>УЖИН</b>	норма	<b>1 день</b>	<b>2 день</b>	<b>3 день</b>	<b>4 день</b>	
Рис	80	480	-	-	-	480
Макароны	100	-	600	-	-	600
Гречка	80	-	-	480	-	480



Тушенка говяжья	2 банки	650	650	650	-	1950
Чай	5	30	30	30	-	90
Сахар	15	210	210	210	-	630
Сухофрукты	50	300	300	300	-	900
Хлеб	50	300	300	300		900
<b>ИТОГО:</b>		<b>1970</b>	<b>2090</b>	<b>1970</b>		<b>6030</b>
<b>ОБЩИЕ</b>	<b>норма</b>	<b>1 день</b>	<b>2 день</b>	<b>3 день</b>	<b>4 день</b>	
Соль	5	30	30	30	30	120
Горчица	15	90	90	90	90	360
Майонез	20	120	120	120	120	480
Специи	5	30	30	30	30	120
<b>ИТОГО:</b>		<b>270</b>	<b>270</b>	<b>270</b>	<b>270</b>	<b>1080</b>

**Общий вес продуктов питания на группу составил: 17 кг 840 г.**

#### **9.4. Медицинская аптечка.**

Состав медицинской аптечки и назначение медикаментов приведены в таблице 6.

Медикаменты хранились в гермомешке.

**Таблица 6 - Состав медицинской аптечки и назначением медикаментов.**

<b>1. Мази и растворы для внешнего применения.</b>	
1.1	Бальзам «Спасатель»
1.2	Гель «Троксевазин»
1.3	Гель «Солкосерил»
1.4	Аммиак
1.5	Ацикловир
<b>2. Дезинфицирующие и перевязочные средства</b>	
2.1	Клей БФ
2.2	Бинт стерильный
2.3	Пластырь, вата
2.4	Перекись водорода
2.5	Йод, зеленка

3. Таблетированные лекарства (ОРЗ и вирусные инфекции)	
3.1	Гипорамин
3.2	Нимулид
3.3	Диклофенак
3.4	Парацетамол
3.5	Ацетилсалициловая кислота
3.6	Лоратадин
4. ЖКТ и слизистые	
4.1	Уголь активированный
4.2	Но-Шпа
4.3	Лоперамид

### 9.5. Ремонтный набор

Состав ремнабора приведен в таблице 7.

**Таблица 7 – Состав ремнабора.**

№ п/п	Наименование	Количество
1	Клей для ПВХ и резины	1
2	Клей для ТПУ	1
3	Материал ТПУ для заплат	С запасом
4	Материал ПВХ и Резина	С запасом
5	Спирт, ацетон.	0,2 л.
6	Изолента	2
7	Скотч	2
8	Скотч строительный армированный	1
9	Бумага наждачная водостойкая	1 комплект
10	Ножницы малые	1
11	Шило обувное	1
12	Нитки синтетические	1 моток



## 9.6. Смета расходов.

Смета расходов на всех членов группы приведена в таблице 8.

**Таблица 8 – Смета расходов.**

Наименование		Стоимость руб. с чел.
1.	Заявка в МКК	100,00
2.	Продукты питания	1200,00
3.	Заброска автотранспортом	1000,00
5.	Прочие расходы	250,00
Всего:		2550,00

## 10. Выводы.

Пройденный маршрут соответствует заявленному походу 1 к.с. по протяженности, продолжительности и набору локальных препятствий.

Маршрут был пройден в установленные сроки.

Заявленный маршрут пройден полностью руководителем и 5 участниками.

Участниками получен опыт четырехдневного путешествия на катамаранах 1 к.с. За время похода было не большое повреждение ПВХ-шкуры катамарана К4 в задней части, что не влияло на движение катамарана по маршруту. В каждом катамаране находился участник с опытом подобных сплавов.

Материально-техническое обеспечение группы было достаточным. Ночевки в палатках были комфортными. Однако при подготовке маршрута стоит учитывать вероятность осадков в виде дождя и брать соответствующую экипировку.

Считаем, что август —не самое подходящее время для сплава по р. Анграпе, из-за низкого уровня воды, зарастания растениями русла реки, но это дает возможность для новичков получить опыт управления судном в технически сложных условиях на реке. Уровень воды позволяет проходить препятствия крупногабаритным туристским судам. На маршруте небольшое количество пригодных мест для ночевки и обедов (в частности, на Преголе). Берега вдоль реки заросли камышом и травой, что усложняет посадку/высадку/ маневрирование и поиски мест для стоянки с воды, но не делает их невозможными. Температура на улице была высокая (до +28С), и участникам было немного не комфортно находится на судне в полном обмундировании. Ночью температура опускалась до комфортных +15С.

Все участники показали себя с лучшей стороны- ответственные, коммуникабельны, инициативны.