

ФЕДЕРАЦИЯ СПОРТИВНОГО ТУРИЗМА КАЛИНИНГРАДСКОЙ ОБЛАСТИ

Технический отчёт о водном туристском спортивном походе
2 категории сложности в Ленинградской области
по маршруту:

г. Лодейное Поле – д. Казыченская – р. Оять –
пос. Алёховщина – г. Лодейное Поле

Маршрутная книжка №03-25

Руководитель: Бутяев Н.А.

Отчёт составил: Бутяев Н.А.

На Кудок и Коммиссаров



Маршрутно-квалификационная комиссия КРОО ФСТ КО рассмотрела отчет и считает,
что поход соответствует второй категории сложности.
Поход может быть зачтён всем участникам и руководителю.

Калининград, 2025 г.

Оглавление

1. Справочные сведения.....	3
1.1 Паспорт маршрута.....	3
1.2 Состав группы.....	4
1.3. Общие сведения о маршруте.....	4
1.4 Обзорная карта маршрута.....	5
1.5 Определяющие препятствия на маршруте.....	5
1.6 Варианты заброски и выброски.....	6
1.6.1 Заброска.....	6
1.6.2 Выброска.....	6
1.7. Аварийные сходы с маршрута.....	6
2. Технический отчет.....	7
2.1 Общая идея похода.....	7
2.2 График движения на маршруте.....	9
2.3 Причины изменения в графике движения группы.....	9
2.4 Дневник похода.....	10
02 мая 2025 года — День первый.....	10
03 мая 2025 года — День второй.....	16
04 мая 2025 года — День третий.....	16
05 мая 2025 года — День четвертый.....	25
06 мая 2025 года — День пятый.....	25
07 мая 2025 года — День шестой.....	38
08 мая 2025 года — День седьмой.....	39
09 мая 2025 года — День восьмой.....	41
2.5 Снаряжение.....	42
2.6 Выводы и рекомендации.....	42
3. Приложения.....	44
3.1 Картографический подробный материал.....	44

1. Справочные сведения

1.1 Паспорт маршрута

Вид туризма	Водный
Категория сложности	вторая
Район путешествия	Ленинградская обл.
Нитка маршрута	г. Москва – г. Лодейное Поле – пос. Курба – р. Оять – пос. Алёховщина – г. Лодейное Поле – г. Москва
Протяжённость сплава	~160 км
Продолжительность	Всего 9 дней, ходовых 5 дней
Количество участников	4 человека
Средства сплава	3 НБ, 1 пакрафт
Время проведения похода	01 мая – 10 мая 2025г.
Уровень воды	Низкий
Проводящая организация	Группа туристов Husky WhiteWater Team
Регистрационный номер в ТО МЧС России	2572 от 2025-04-22 11:06
Адрес хранения отчёта	МКК Калининградской области
Маршрут рассмотрен	КРОО ФСТ КО
Техническое фото и видео	На маршруте велась съёмка определяющих препятствий на 1 экшен-камеру. Организация фото- и видеоточек не проводилась по причине малочисленности группы и необходимости осуществления страховки.

1.2 Состав группы

№ п/п	Фамилия, Имя, Отчество	Год рождения	Туристский опыт	Обязанности в группе и распределение по средствам сплава
1	Бутяев Николай Александрович (позывной Коля)	1978	3Р-Пистайоки-Чирка 2Р-Капша-Паша 3Р-Охта 2Р-Оять-байдарка 2Р-Мста 3У-Чирка-Кемь-байдарка 4У-Катунь 3У-Кутсайоки-кат-4 3У Охта – кат-2	Руководитель, лоцман, видеооператор, рем. мастер Капитан байдарки 1
2	Подлесных Андрей Сергеевич (позывной Дядь)	1986	4У Кара – ХальмерЮ – Силоваяха 3Р Кереть 2Р Оять 2Р Зелим 2Р Нугуш 3Р Чирка-Кемь	Зам.руководителя, медик, зав.снар, завспирт, Капитан пакрафт 1
3	Васильев Глеб Иннокентьевич (позывной Глеб)	1986	3У Писта-Кереть, 2Р Мста	Завхоз, Капитан байдарки 2
4	Третьякова Елена Николаевна (позывной Саша)	1985	2У Капша-Паша 2У Оять	Хронометрист, Капитан байдарки 3

1.3. Общие сведения о маршруте

Маршрут проходит по северо-востоку Ленинградской области, в Подпорожском и Лодейнопольском районах. В верховьях реки места малозаселенные (из крупных населенных пунктов — Курба, Шондовичи, Лукинская, Винницы). Ниже по течению деревни попадаются гораздо чаще, по правому берегу недалеко от реки проходит трасса Н147 Гоморовичи-Рассвет.

Река Оять (длина 266 км) вытекает из Чаймозера в Вологодской области, на высоте 239м над уровнем моря, и впадает в реку Свирь слева, в 16км от ее устья. В верховье и среднем течении берега высокие, местами крутые, покрытые, в основном, смешанными лесами. Средний уклон реки – 9м/км. В верхнем течении (до дер. Великодворская) Оять прорывается через моренные гряды, образуя многочисленные пороги, шиверы и перекаты. По мере приближения к устью берега понижаются, течение замедляется, лес (преимущественно смешанный) отходит в сторону от реки. Когда-то по речке проходил молевой сплав, но 1974 году он был прекращён. В связи с этим при среднем и ниже уровне воды в русле встречаются отдельные вертикально торчащие брёвна.

1.4 Обзорная карта маршрута



1.5 Определяющие препятствия на маршруте

П — проходил, К — киль, Х — не проходил, О — обнос.

Вид/название препятствия	Кат. трудности	Бутяев Н.А.	Подлесных А.С.	Васильев Г.И.	Третьякова Е.Н.
Порог Серный	1	П	П	П	П
Котёл-порог	2	П	П	П	П
Порог Винницкий посев	2	П	П	П	П
Чур-порог	1	П	П	П	П
Порог 1 к.т.	1	П	П	П	П
Надпорожский каскад порогов	2	П	П	П	П
Итого:	6 определяющих препятствий				

1.6 Варианты заброски и выброски

1.6.1 Заброска

Заброска на реку Оять возможна от ст. Подпрожье и от ст. Лодейное поле. В обоих случаях используется заказной автотранспорт, при этом вариант от Подпорожья имеет меньший километраж, но при этом дорога хуже, чем от Лодейного поля. Также можно с помощью рейсового автобуса добраться из Подпорожья до Винниц. Автобусы ходят достаточно часто, а вот из Винниц до Курбы автобуса может и не быть, и придется искать транспорт на месте. Наша группа ехала с проверенным водителем Виктором, заброска обошлась в 15000р.

Контакты водителей:

- +7 (901) 302-02-94 Виктор (Volkswagen Transporter с прицепом)

1.6.2 Выброска

От автомобильного моста в пос. Алеховщина можно уехать на рейсовом автобусе, или попытаться найти транспорт на месте. Мы предпочли заранее договориться об услугах водителем, который вез нас до деревни Курба. Стоимость выброски из Алеховщины по Лодейного Поля составила 6000 руб.

1.7. Аварийные сходы с маршрута

Большая часть маршрута проходит недалеко от населенной местности, либо непосредственно через населенные пункты. На участке от д.Курба до пос.Винницы, деревни встречаются каждые 10–15 км. На участке от пос.Винницы и до пос. Алеховщина по правому берегу проходит действующая автомобильная дорога. К сожалению, мобильная связь по прежнему доступна только в д.Курба, пос. Винницы, пос.Алеховщина, на горе рядом с Надпорожскими порогами (подробнее в отчете) и на ходу в некоторых местах ниже Надпорожских порогов.

2. Технический отчет

2.1 Общая идея похода

Маршрут выбирался для «разминки» постоянных участников походов перед началом летнего сплавного сезона. Дополнительной идеей была разведка реки выше по течению от поселка Курба. Какой либо информации и отчетов для данного промежутка найти не удалось, поэтому при планировании маршрута он закладывался как «возможный», если внешний осмотр и прочие условия будут благоприятными.

Как место возможного стапеля планировалась точка рядом с мостом через реку Оять на подъезде к деревне Казыченская. После выезда и осмотра предполагаемой точки стапеля было принято решение вернуться на «стандартную точку» в пос.Курба по следующим причинам:

1. В точке возможного стапеля практически нет места для проведения самого стапеля. Сбирать суда и паковать вещи пришлось бы на а/д, так как полян на берегу в данном месте нет.
2. Река в точке возможного стапеля узкая и имела нависающие над руслом деревья, что часто свидетельствует о том, что могут быть расчески или завалы.
3. На спутниковых снимках река очень сильно петляет и имеет малую ширину русла вплоть до пос. Курба. Подобный характер русла также сильно подвержен образованию некатегорируемых препятствий в виде расчесок, завалов, которые несут в себе дополнительную опасность для участников похода.
3. На спутниковых снимках данного промежутка препятствий, которые бы являлись категорируемыми и представляли интерес для прохождения обнаружить не удалось.



Фото 1. р.Оять в районе Моста перед д. Казыченская

Во время проведения стапеля мимо группы прошли рыбаки на надувной лодке, которые шли как раз из района деревни Казыченской. С их слов на указанном промежутке есть несколько расчесок и пара быстотоков.



Фото 2. «Стандартное» место стапеля у моста через Оять в пос.Курба



Фото 3. Участок реки от возможного места стапеля до «стандартного» места стапеля в пос.Курба.

2.2 График движения на маршруте

Дата	Дни пути	Участки маршрута	км	Способы передвижения
01.05.25	0	г.Москва —		Поезд
02.05.25	1	— ст. Лодейное поле ст. Лодейное поле — д.Казыченская — пос. Курба д.Курба — 3км ниже д.Мартемьяновская	32	Поезд Авто Сплav
03.05.25	2	Дневка	0	Дневка
04.05.25	3	3км ниже д.Мартемьяновская — точка с координатами N 60.61542° E 34.90422°	32	Сплav
05.05.25	4	Дневка	0	Дневка
06.05.25	5	Точка с координатами N 60.61542° E 34.90422° — пор.Надпорожский	57	Сплav
07.05.26	6	Дневка. Радиальный выход в районе пор.Надпорожский	0	Дневка
08.05.25	7	пор.Надпорожский — 1.5км ниже по течению дер.Нижнее Подборье	19,5	Сплav
09.05.25	8	1.5км ниже по течению дер.Нижнее Подборье — пос.Алеховщина пос.Алеховщина — ст.Лодейное Поле	20	Сплav Авто
10.05.25	9	ст.Лодейное Поле — г.Москва		Поезд

2.3 Причины изменения в графике движения группы

При планировании маршрута было включено резервное время на прохождение неизвестного участка в верховьях реки, а также на потенциальные неблагоприятные погодные условия, как случилось в 2024 году на реке Капша, когда выпал снег и температура держалась ниже нулевой отметки.

Так как от прохождения верховья решили отказаться по причинам описанным в начале отчета, а в целом благоприятная погода позволила группе идти в высоком спортивном темпе, то в освободившееся время была организована дополнительная дневка.

Пройденные километражи первого и второго ходовых дней соответствуют указанным в МК.

Следующие два ходовых дня по МК были объединены в один. По карте данный участок имел протяженность более 65км и его предполагалось разбить на две примерно равные части, организовав стоянку в, пожалуй, единственном пригодном месте. Так как группа отказалась от идеи прохождения верховья реки, протяженность маршрута сократилась, соответственно сократился и данный участок. Теперь его

стало возможно пройти за один полный ходовой день, что и было сделано. Перед этим переходом как раз и была организована дополнительная дневка (ночевки 3–4). На месте же планировавшейся стоянки устроили перекус и осмотрели место более детально с точки зрения удобства для организации стоянки в будущем.

Далее группа двигалась согласно заложенного в МК графика.

2.4 Дневник похода

02 мая 2025 года — День первый

Общий подъем	Начало ХД	Окончание ХД	Пройдено	Ср. скорость
04:30	12:10	17:40	31,5 км	5,8 км/ч

Утром в 05:15 в составе 4–х человек сошли с поезда на станции Лодейное Поле. Пока переносили вещи к месту погрузки, подъехал водитель.

Около 06:10 окончили погрузку в машину и выехали в пос.Курба. Прибыли к мосту через р.Оять примерно в 08:40. Все места для проведения стапеля были пустыми, следов недавнего стапеля также не было. То есть другие группы на реке похоже отсутствовали. Забегая вперед, в ходе прохождения маршрута не было найдено следов недавнего пребывания других групп.

В отличии от аномально высокого уровня воды в реке в 2023 году, текущий был очень низким. Разница составляла до 1 метра. Потенциально это предвещало усложнение препятствий на маршруте, так как по низкому уровню могли появиться новые, затопленные ранее, а в известных траектория прохождения усложниться.

Поехали на место возможного стапеля — до следующего моста через реку Оять перед д.Казыченская. Это ещё примерно минут 20 времени. Места для проведения стапеля на берегу реки непосредственно рядом с мостом очень мало, на одну большую байдарку 2 или 3 или пару однушек. Как вариант собираться непосредственно на дороге, а потом по очереди спускать суда на воду, либо искать какие-то другие места стапеля, но подъездных дорог к реке в данном районе больше видно не было. Сама река узкая с нависающими над ней деревьями. Обсудили «за и против» начала сплава в данной точке. Учитывая, что на спутниковых снимках никаких препятствий на реке не просматривалось, решили, что сплав начнем со «стандартного» места стапеля в районе пос.Курба. Очень не хотелось попасть в ситуацию, когда потенциальная опасность первых нескольких километров реки могла поставить под вопрос возможность прохождения всего маршрута в целом, особенно в случае, когда информация о наличии на данном промежутке каких-либо категорируемых препятствий отсутствовала. В пос.Курба вернулись ещё через 20 минут.

Одновременно были организованы сбор судов, приготовление завтрака.

В 12:10 вышли на воду.

~1,5км (60.40246° с.ш. 34.91487° в.д.) п.1 Шиверка 1к.т. только по малой воде

Спустя 20 минут от начала сплава. Идетесь с ходу, так как линия движения очевидна.

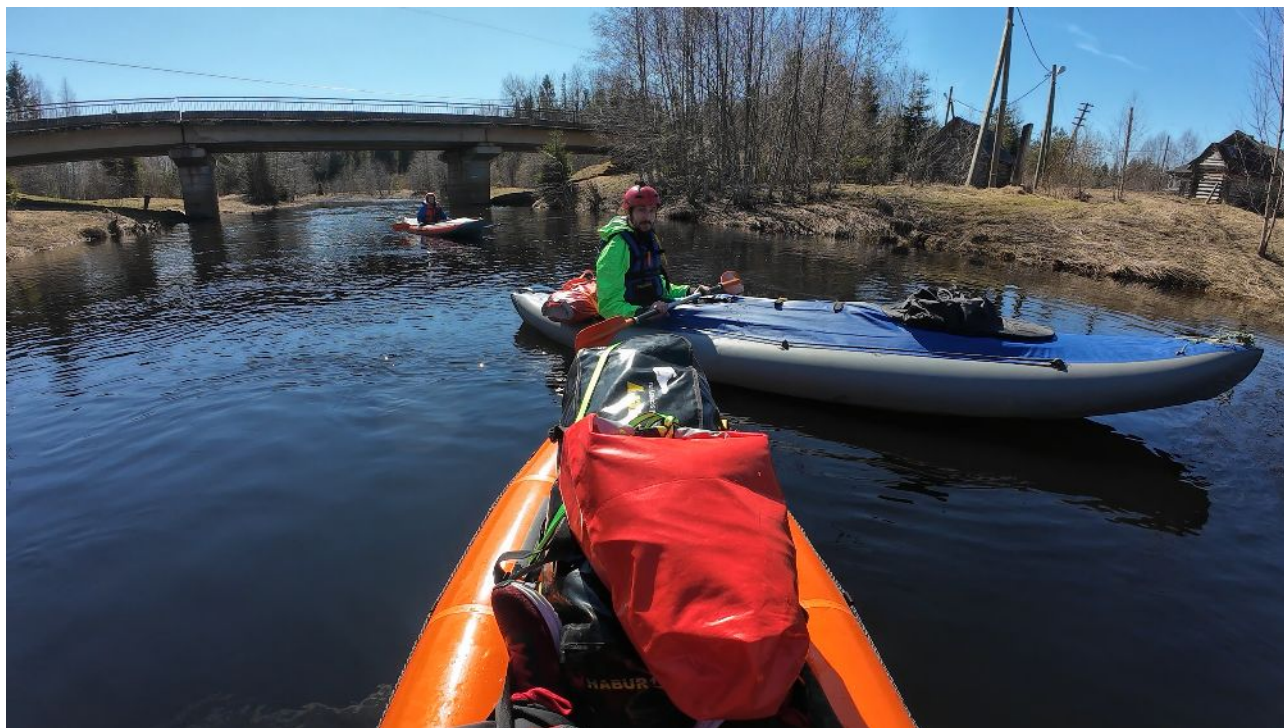


Фото 4. Начало сплава от моста в пос.Курба. На фото Васильев Глеб на байдарке Хатанга-2.

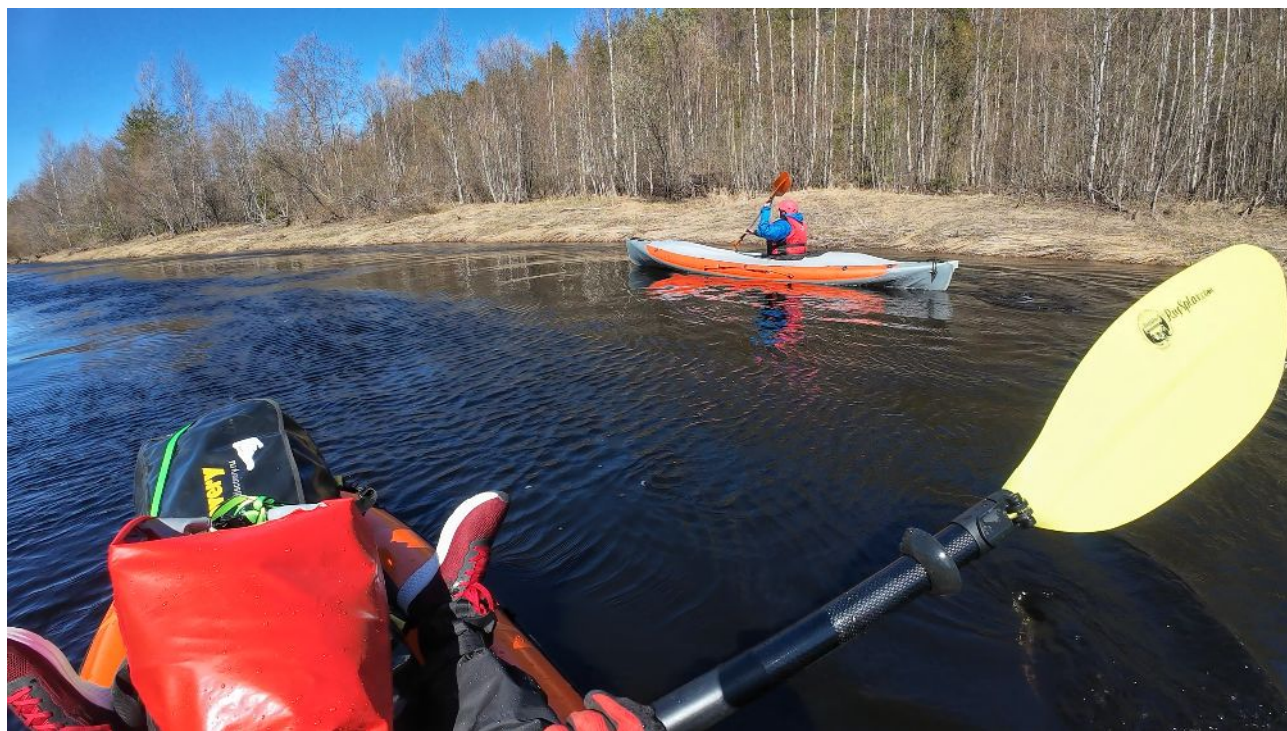


Фото 5. На фото Третьякова Елена на байдарке Шуя-2 (переделана в 1-местный вариант с увеличенной загрузкой)

~3,5км (60.39370° с.ш. 34.90678° в.д.) череда интенсивных шивер

+20 минут хода и начинается череда интенсивных шивер, общей протяженностью около 2км. Все шиверы идут с ходу. По малой воде в русле есть камни, требуется выбор траектории движения. В этой точке начинается основное падение высоты относительно уровня моря. По спутниковому треку высота на протяжении следующих 12 км падает на ~55м.



фото 6. Перед началом череды интенсивных шивер. Суда идут друг за другом на безопасном расстоянии. Каждый участник постоянно держит двух соседних в поле зрения. Порядок движения периодически меняется, чтобы в роли «штурмового экипажа» побывали все участники. На заднем плане Подлесных Андрей (Пакрафт-1). На переднем Третьякова Елена (Шуя-2).

~9км (60.40844° с.ш., 34.86293° в.д.)

Начинается серия порошков 1к.т. Линия движения читается с воды. Общая протяженность около 5 км. Делить на отдельные препятствия смысла нет, так как они идут чередой с маленькими промежутками между ними.

Далее до места ночевки на реке сохраняется течение, но каких-либо препятствий заслуживающих описания нет.

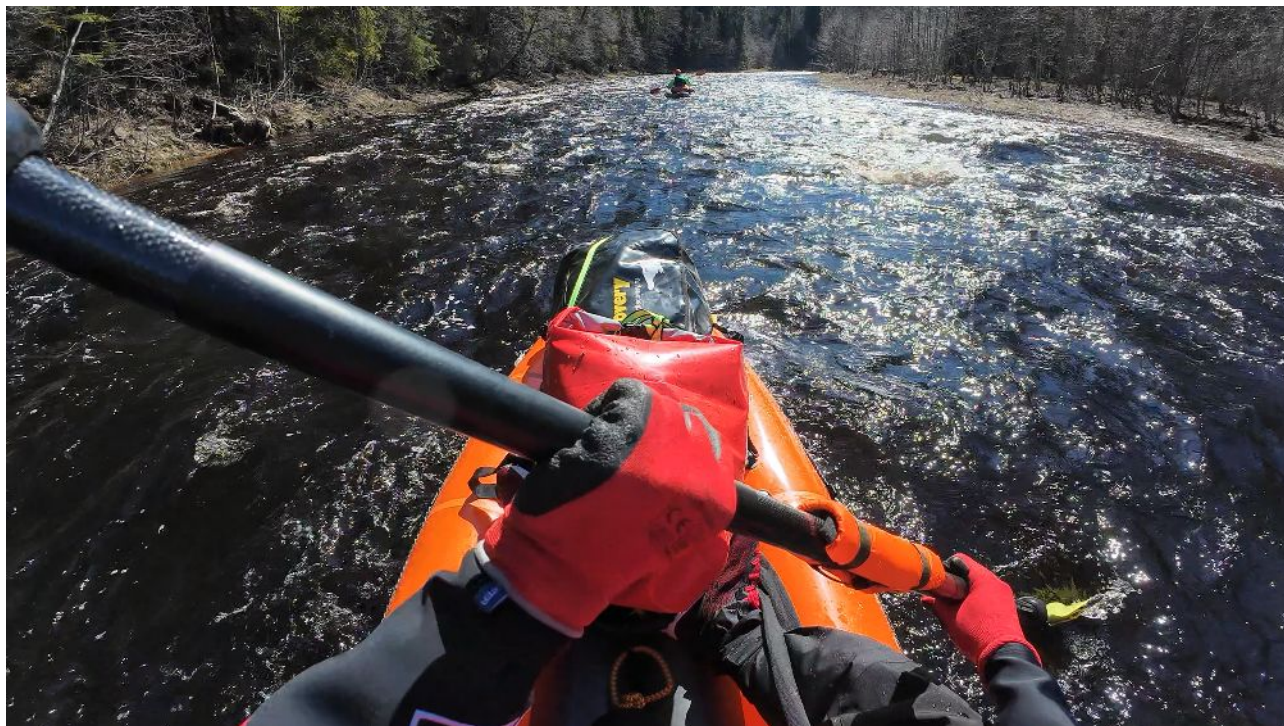


Фото 7. Прохождение череды интенсивных шивер. Впереди Васильев Глеб (Хатанга-2)



фото 8. Прохождение серии порошков 1к.т. Впереди страховку с воды осуществляет Подлесных Андрей.



Фото 9. Сбор группы перед началом очередного препятствия. На фото Третьякова Елена (Шуя-2) и Подлесных Андрей (Пакрафт-1)



Фото 10. Смена штурмового экипажа. Вперед выходит Третьякова Елена (Шуя-1).



Фото 11. Страховка с воды, а затем ротация экипажей. На фото группа в полном составе.



Фото 12. Прохождение строем препятствия в роли замыкающего.

В 17:40 прибыли к месту первой стоянки (ПБ, 60.47598 с.ш., 34.87823 в.д.), поставили лагерь. В 20:00 — ужин. Отбой в 22:00.

03 мая 2025 года — День второй

Дневка. Оборудование новой стоянки недалеко от д.Мартемьяновская. Отдых после заброски и первого ходового дня. Помывочно-прачечные процедуры. На этой стоянке есть мобильная связь. Далее до Винниц её не будет.

Место для стоянки удобное и может вместить достаточно большую группу. Наличие связи позволяет выполнить последние корректировки, обновить данные по погоде и т. п. перед выходом на участок без связи.

04 мая 2025 года — День третий

Общий подъем	Начало ХД	Окончание ХД	Пройдено	Ср. скорость
08:00	12:55	18:10	31км	6км/ч

~4км от точки старта первое определяющее препятствие — Порог Серный.

В большинстве отчетов порог отмечен на карте на 1км выше по руслу.

Также указывается вторая категория трудности порога. Считаю, что она явно завышена, это порог 1к.т.

Название определяющего препятствия	К.т.	Описание	Координаты
п.Серный	1	<p>Порог техногенного происхождения, образован остатками разрушенной плотины.</p> <p>Ориентир: перед порогом от русла отходит правая протока, оставляя в центре остров. По ЛБ острова остатки деревянной плотины прямо по урезу воды.</p> <p>На выходе из порога вдоль ПБ лежит утопленное дерево, ветки торчат из воды. Навал на ветки дерева.</p> <p>Линия движения читается с воды.</p>	<p>60.49780° с.ш. 34.90778° в.д.</p>

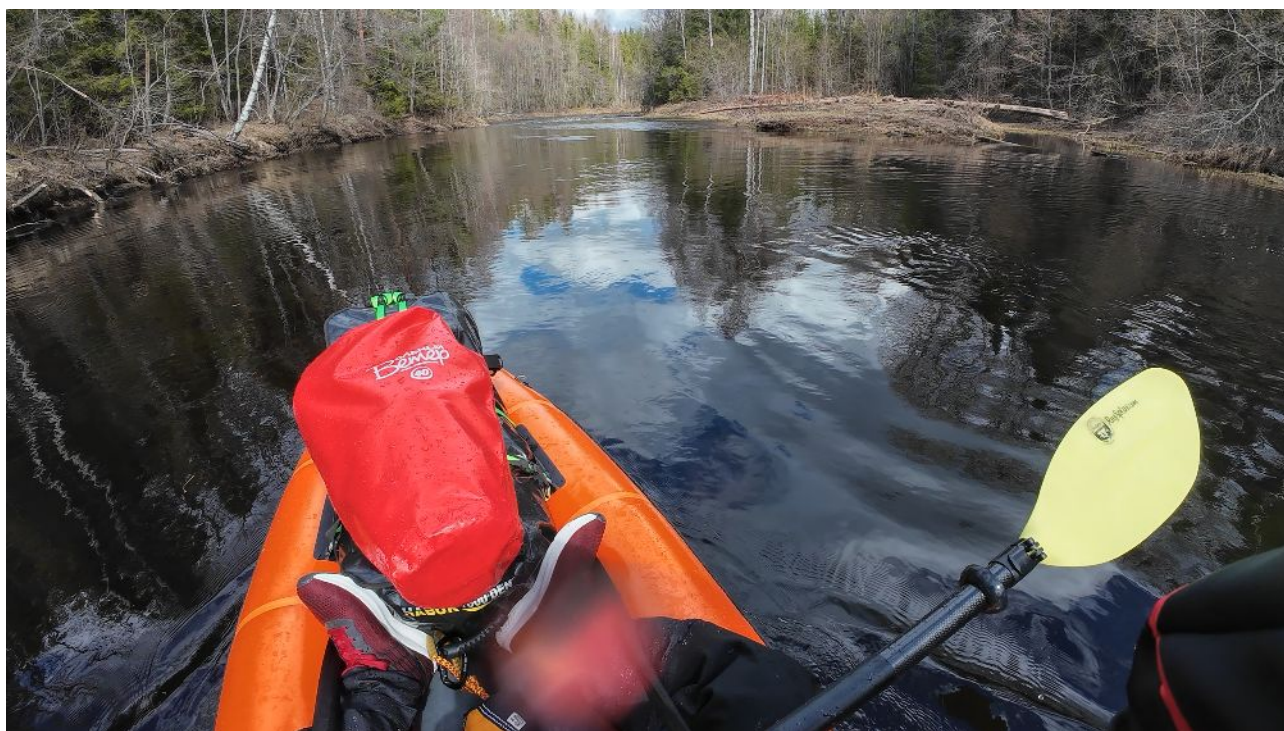


Фото 13. Перед п.Серный. Справа отходит протока.

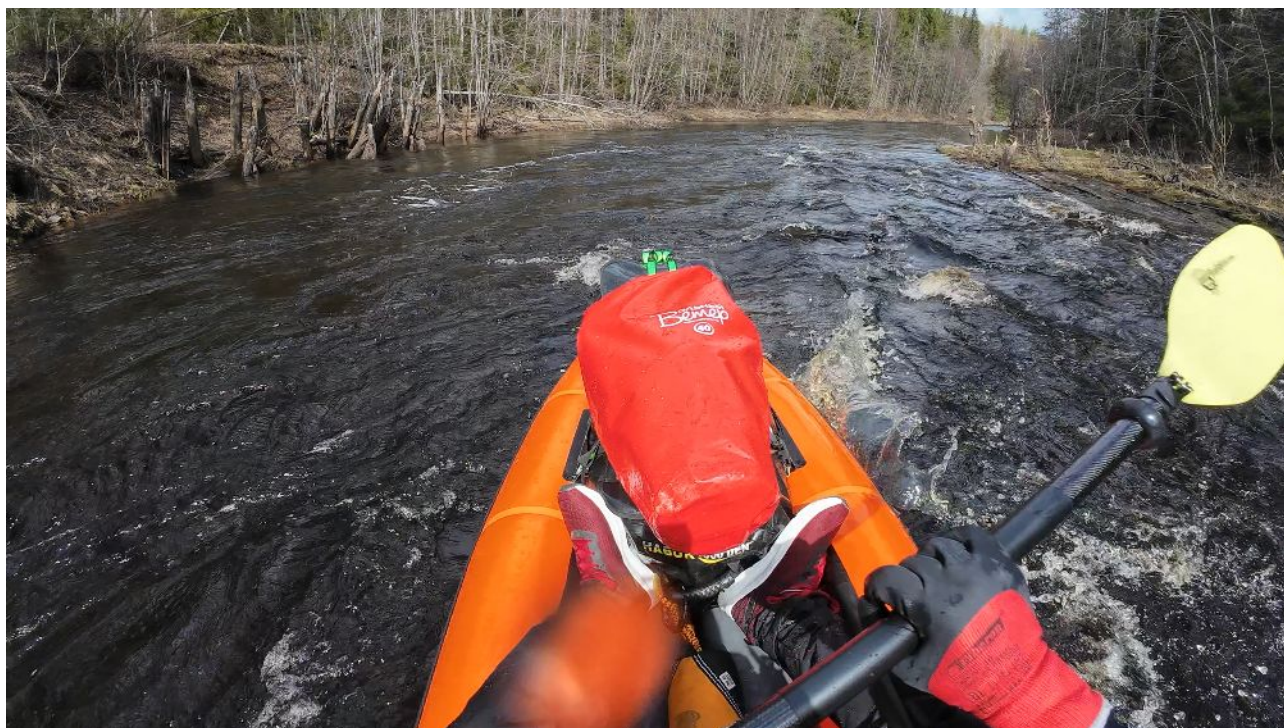


фото 14. Справа по урезу воды виден деревянный настил разрушенной плотины. Впереди по струе из воды торчат ветки затопленного дерева.

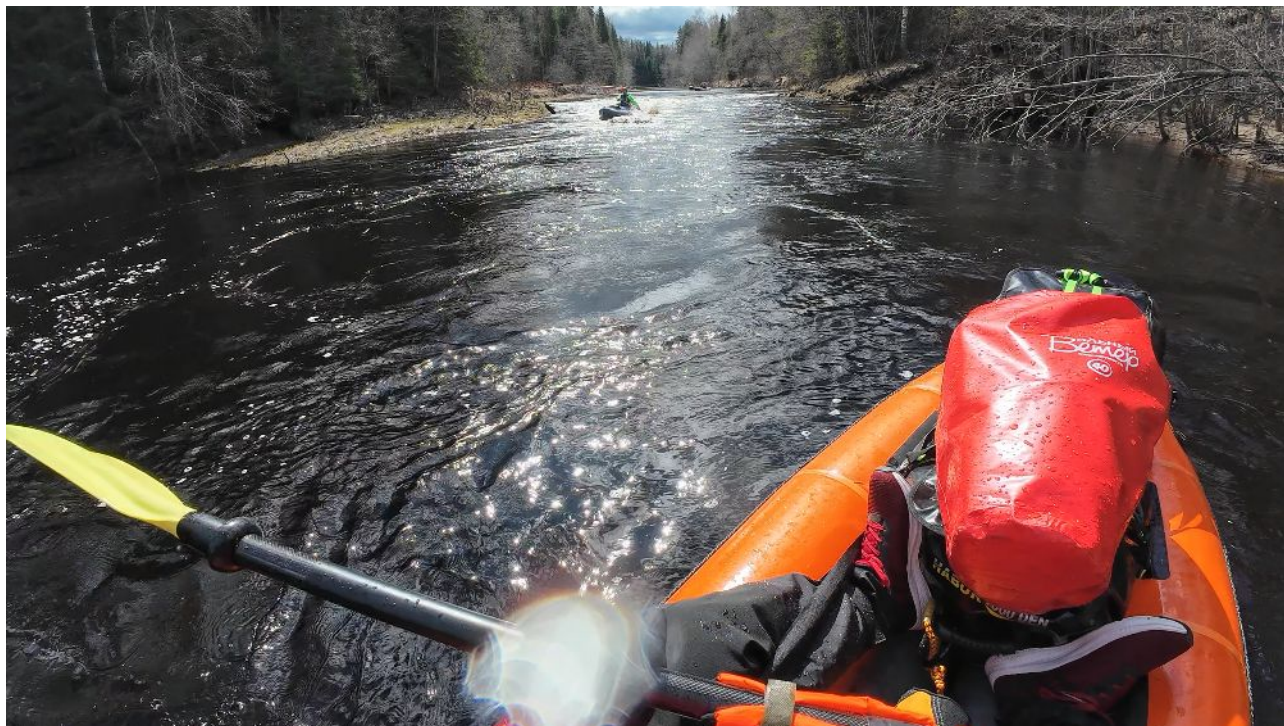


Фото 15. Прохождение пор.Серный Васильев Глеб (Хатанга-2)

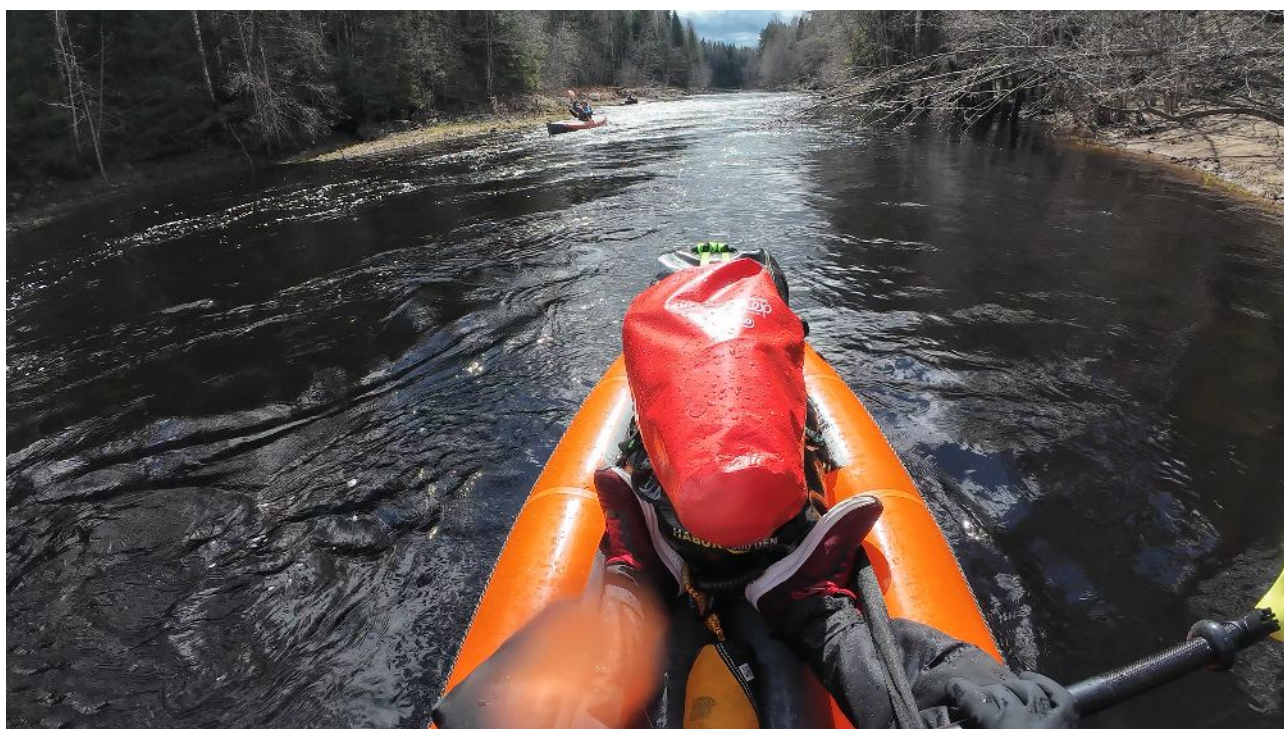


Фото 16. Прохождение пор.Серный Третьякова Елена (Шуя-2)

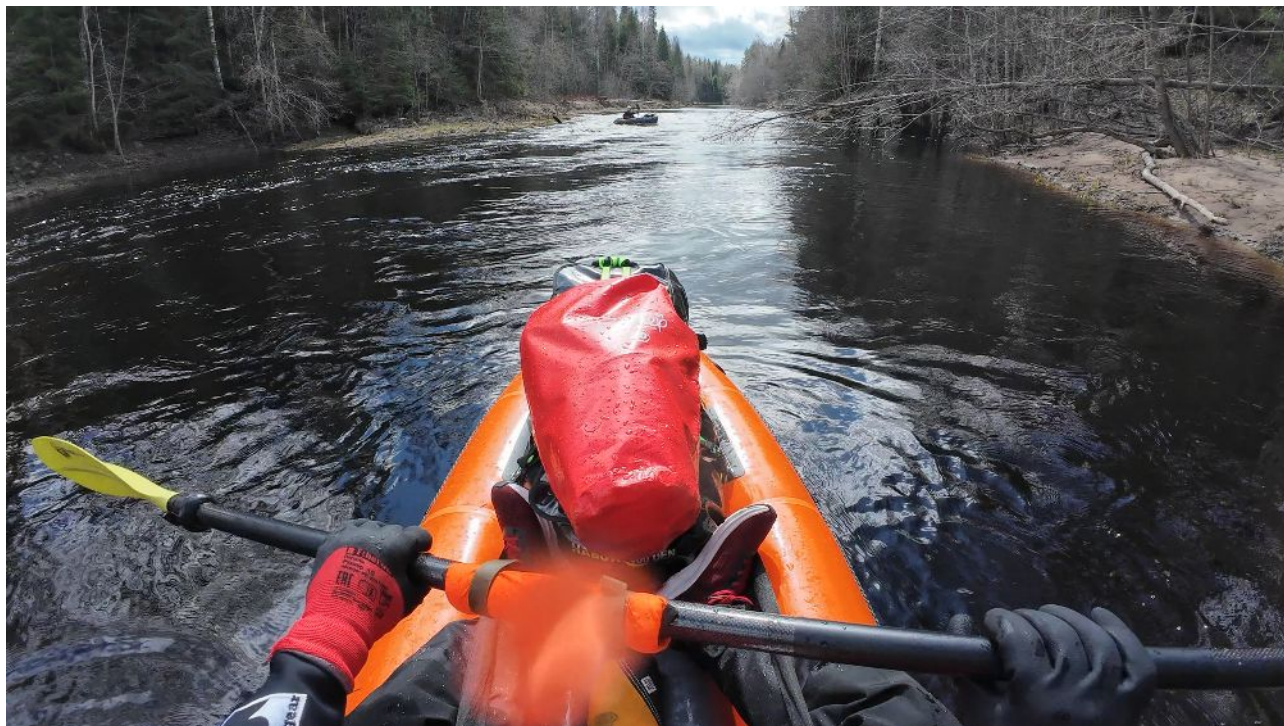


Фото 17. Прохождение пор.Серный Подлесных Андрей (Пакрафт-1)

Название определяющего препятствия	К.т.	Описание	Координаты
п.5 Порог с деревом	1	<p>Порог на повороте реки влево. ~6км от стоянки.</p> <p>Ориентир: Поворот русла реки влево. На повороте по ПБ поваленные деревья, пара из них лежат в воде вдоль берега в русле образуя расческу прямо на струе. По ЛБ выход отмели и камней.</p> <p>Струя бьет прямо в поваленные деревья. Необходим маневр по сходу со струи влево.</p>	<p>60.50092°с.ш. 34.91985°в.д.</p>



Фото 18. Порог П5 1к.т. на повороте с деревом. Струя уходит прямо в поваленные деревья.

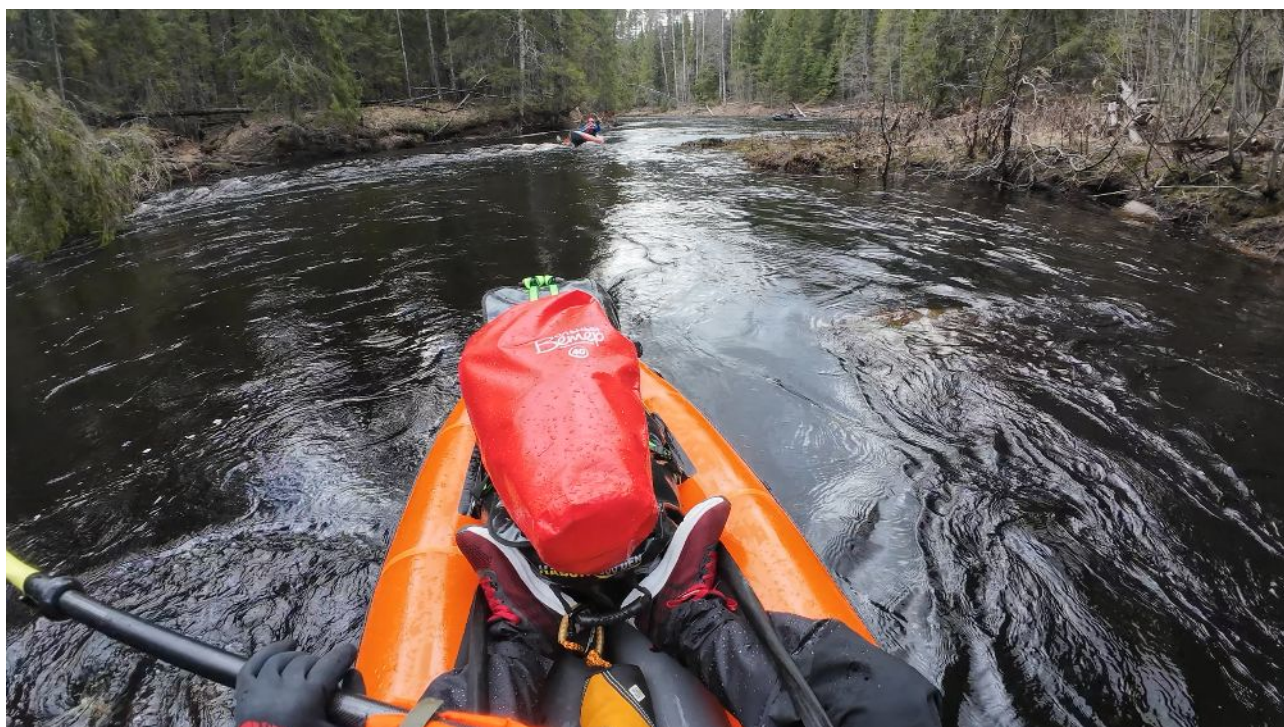


Фото 19. Прохождение П5. Третьякова Елена (Шуя-2)



Фото 20. Прохождение П5 Подлесных Андрей (Пакрафт-1)

Название определяющего препятствия	К.т.	Описание	Координаты
п.6 Шивера	1	<p>Шивера с камнями вдоль ЛБ</p> <p>Ориентир: Впереди вдоль ПБ виден маленький остров. На ПБ стоит большая раскидистая ель, вокруг только лиственные деревья.</p> <p>Заход по центру. На заходе у ЛБ обливные камни. Далее смещение к ПБ. От ЛБ почти до центра русла гряда обливных камней, за ними небольшая бочка.</p>	<p>60.50511°с.ш. 34.91187°в.д.</p>

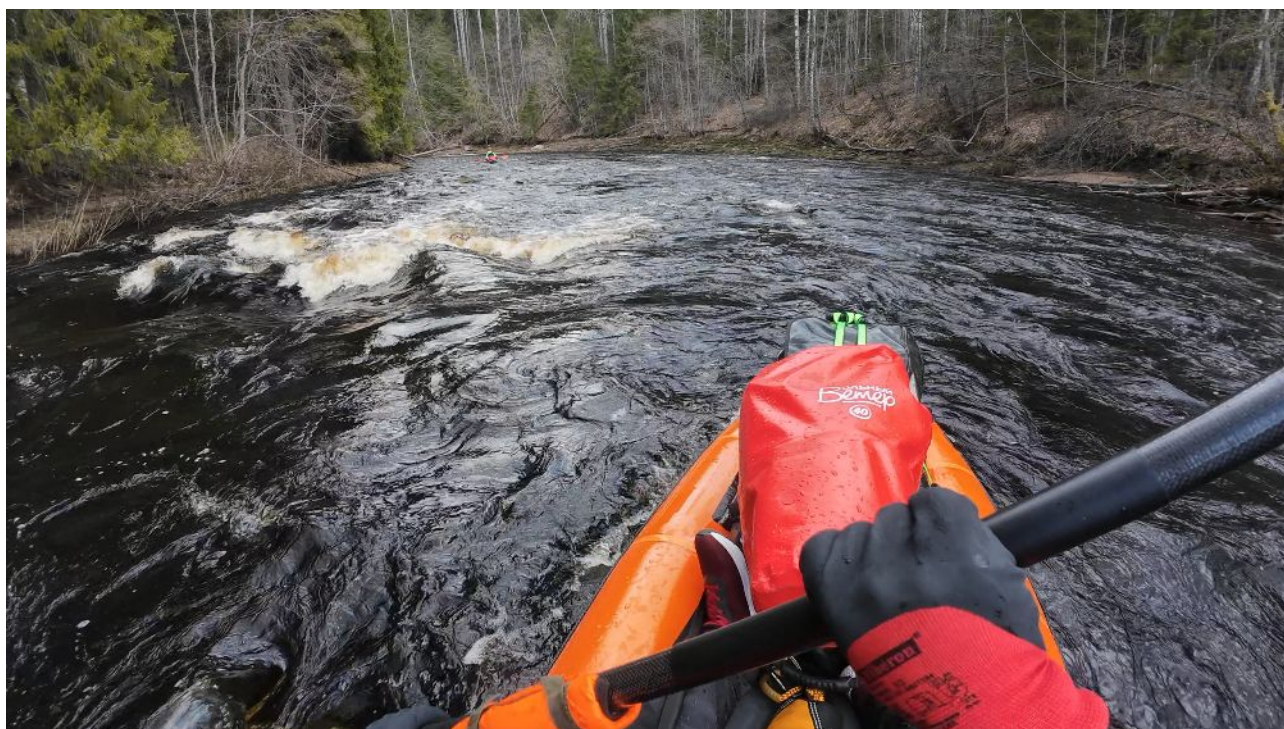


Фото 21. П6. Обливные камни и бочка за ними на выходе в конце шиверы.

Название определяющего препятствия	К.т.	Описание	Координаты
Порог Котёл	2	<p>Прямой участок, с заметным уклоном, и высокими валами. Порог представляет из себя цепочку из 3 перекатов с заметным уклоном, перекаты разделены небольшими участками плеса (~50 метров).</p> <p>Ориентир: Прямой участок, с заметным уклоном, и валами</p> <p>Порог Котёл шли без просмотра сходу на взаимной страховке. Линия движения читается с воды, все экипажи шли по центру струи. Все суда прошли успешно.</p>	<p>60.520875° с.ш. 34.9144389° в.д.</p>

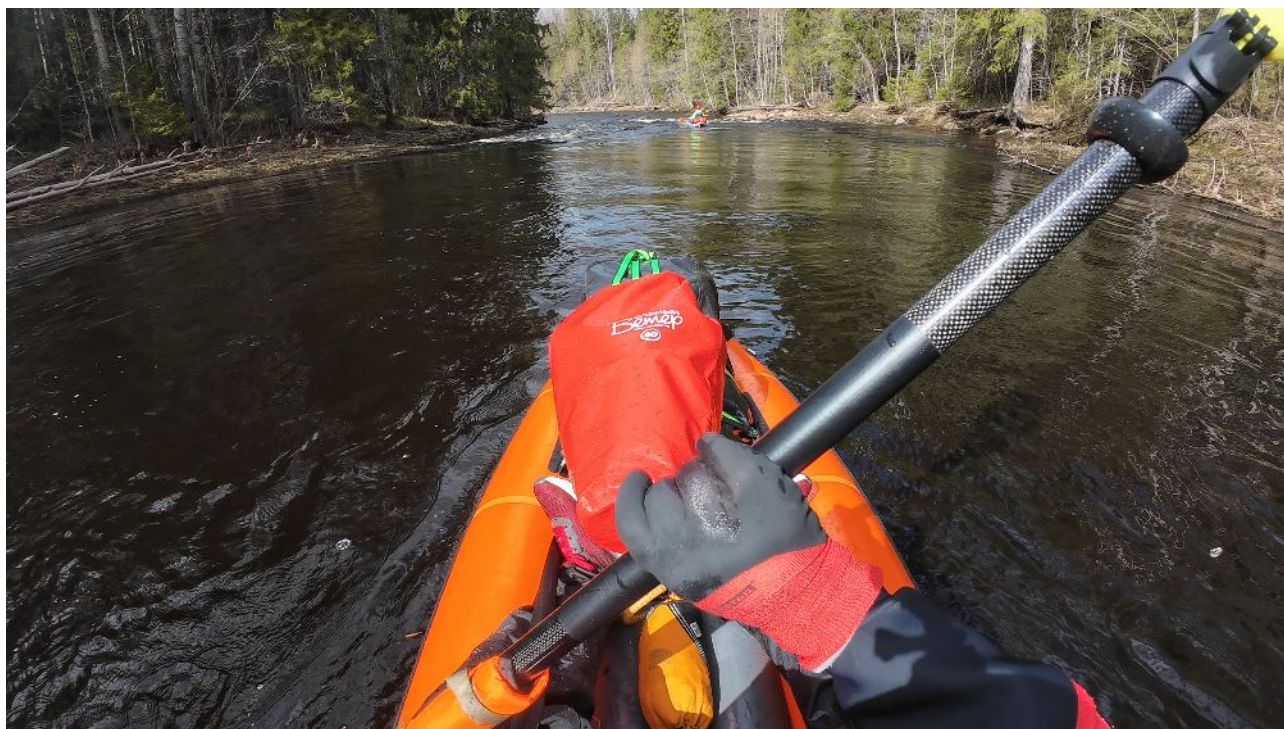


Фото 22. П8. Котёл–порог. Васильев Глеб (Хатанга–2)



Фото 23. П8. Котёл–порог. Бутяев Николай (Экшен–1)

На всем протяжении оставшегося ходового дня на реке чередовались спокойные участки и перекаты, шиверы до 1к.т. Ниже несколько фотографий. Самое сложное препятствие —П10 (60.57927°с.ш. 34.92113°в.д.) В русле есть обливные камни с

небольшими бочками за ними. Необходим выбор траектории движения. Идетсся с ходу.

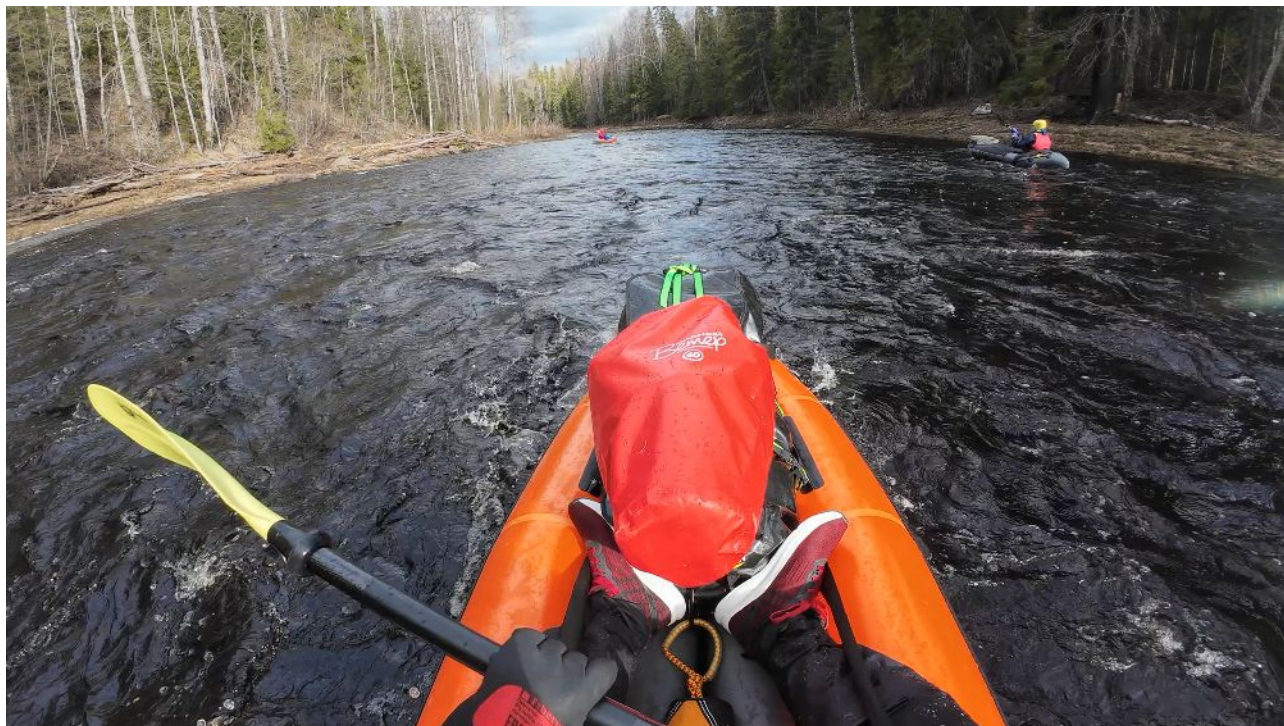


Фото 24. Перекаты и шиверы.

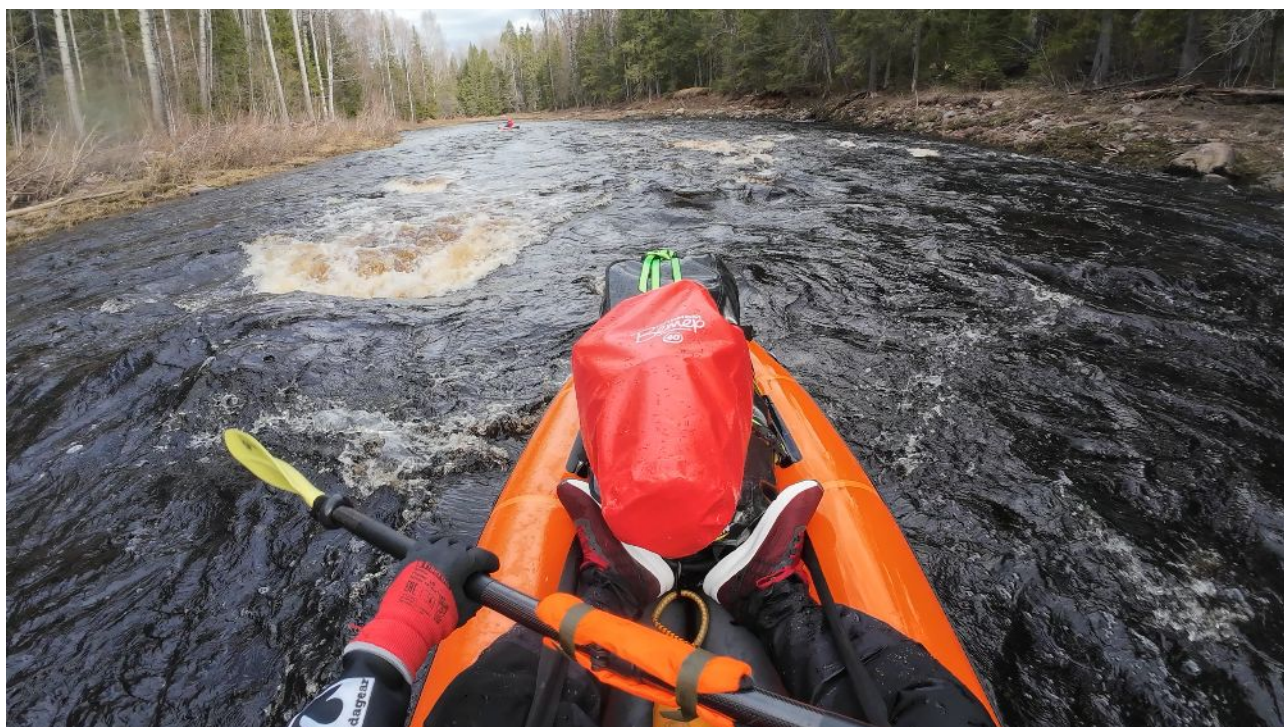


Фото25. П10. Обливные камни и бочки за ними.

В 18:10 группа встала на стоянку на ЛБ (60.61558 с.ш., 34.90434 в.д.). Ужин в 20:00. Отбой в 22:00.

05 мая 2025 года — День четвертый

Дневка. Оборудование новой стоянки. Сушка снаряжения. Помывочно-прачечные процедуры.

06 мая 2025 года — День пятый

Общий подъем	Начало ХД	Окончание ХД	Пройдено	Ср. скорость
08:30	10:40	20:00	57км	6,2км/ч

На день было запланировано прохождение определяющих порогов: Винницкий посев (2 к.т.), Чур-порога (1 к.т.) и начальных ступеней Надпорожского каскада (2 к.т.). Осмотр и перекус на месте возможной стоянки примерно в середине ходового дня



Фото 26. Шивера незадолго до порога Винницкий посев.

Название определяющего препятствия	К.т.	Описание	Координаты
Порог Винницкий посев	2	Цепочка мощных шивер, на поворотах реки, разделенных небольшими участками быстрого течения, с разнонаправленными валами, основная струя в 1-й ступени плавно переходит справа налево, потом слева направо. Во 2-й ступени держать ближе к ПБ по струе. В конце плавное смещение от ПБ в центр.	60.649419444° с.ш. 34.861441667° в.д.

	<p>В конце порога на левом повороте прижим к ПБ.</p> <p>По низкой воде идти порог необходимо по струе. Остальные участки русла мелкие и каменистые.</p> <p>Ориентир: Впадение правого притока р. Сондала и за ним спустя 1,5 км, за правым поворотом русла</p>	
--	---	--

Порог Винницкий посев шли с ходу без осмотра на взаимной страховке. Вода низкая. В русле валы. Много обливных камней.

Все экипажи прошли порог успешно по основной траектории (по струе).



Фото 27. Начало порога Винницкий посев.

После порога Винницкий посев река Оять окончательно успокаивается и все дальнейшие препятствия носят ярко выраженный локальный характер.

В 12:53 остановка под автомобильным мостом в Винницах. Сеанс связи. Фото у указателя река Оять. Пополнение запаса продуктов в магазине (находится на ЛБ в 50 метрах по дороге от моста). В 13:20 выход на воду.



Фото 29. В пороге Винницкий посев.



Фото 30. Вторая ступень Винницкого посева.



Фото 31. Винницкий посев. Обливные камни в русле.



Фото 32. Подлесных Андрей (Пакрафт-1). Завершение прохождения 2-й ступени Винницкого посева.



Фото 33. Третья ступень.Левый поворот. Струя уходит под ПБ.



фото 34. Завершение прохождения пор. Винницкий посев.



Фото 35. Общее фото у моста через Оять в Винницах.

Около 15:00 дошли до возможного места организации стоянки стоянки (60.58652 с.ш., 34.67147 в.д.). Выход на берег топкий, но в низкую воду есть место где спокойно можно пристать к берегу, а вот в высокую придется сразу выходить на склон полки, что будет затруднено. Сама полка ровная, но покрыта только лиственными деревьями, за дровами надо идти чуть дальше, туда, где начинается сосновый лес. Место можно использовать как стоянку, но надо быть готовым, что она будет хорошо заметна с любой стороны и продуваться в ветреную погоду.

Около 17:10 дошли до Чур-порога. Представляет собой шиверу с валами. Шли с ходу. Траектория любая с уходом от возможных одиночных камней в русле.

Название определяющего препятствия	К.т.	Описание	Координаты
Порог Чур-порог	2	Заметный перепад по берегу. Валы на всю ширину русла реки.	60.501341667° с.ш. 34.540052778° в.д.



Фото 36. Впереди Чур-порог.



Фото 37. Прохождение Чур-порога.

Все экипажи прошли успешно.

Шивера 1 к.т. Хорошее и приятное препятствие на фоне плеса. Шли с ходу. Траектория читается с воды.

Название определяющего препятствия	К.т.	Описание	Координаты
П13. Шивера	1	Сразу после впадения р.Тянука по ЛБ. В низкую воду шивера с интенсивным течением и заметным уклоном по берегу. Высота валов достигает 0,5м. Каких-то предметов в русле не замечено.	60.48546° с.ш. 34.45666° в.д.



Фото 38. П13.Шивера

Каскад Надпорожских порогов. Подошли к началу каскада примерно в 20:00. 1–2 ступени шли с ходу без осмотра по струе.

Название определяющего препятствия	К.т.	Описание	Координаты
Каскад порогов Надпорожский	2	Сильный уклон и вдалеке по правому берегу высокий берег с песчаным обрывом. Осмотр 1–й и 2–й ступени лучше проводить по ПБ, так как основная струя за исключением выхода идет вдоль него. Также и	60.467888889° с.ш. 34.310755556° в.д.

		<p>страховку с берега имеет смысл ставить тоже по ПБ. По ЛБ смотреть и страховать можно только выход из второй ступени, но чтобы туда добраться надо переходить пару проток, которые по средней и высокой воде станут полноводными.</p> <p>Подготовленные группы могут идти порог без осмотра, так как линия движения легко читается с воды.</p> <p>1 ступень. Мощная шивера, на прямом участке реки с валами по всему руслу реки. Основная струя идет ближе к ПБ. Ступень заканчивается перед левым поворотом реки с прижимом к правому берегу.</p> <p>Внимание! В этом месте необходимо начать смещаться в центр, так как далее под ПБ череда больших обливных камней (см. фото). В малую воду следует идти исключительно по основной струе ближе к ПБ. Под ЛБ появляются отмели и острова.</p> <p>2 ступень. Цепочка усиливающихся валов, высота валов достигает 1 метра, и основная струя переходит от ПБ к ЛБ. Под ПБ есть пара камней на повороте, которые могут оставить пробоину в судне и послужить причиной переворота судна.</p> <p>3 ступень. Мощный короткий чистый слив с прижимом к ПБ на повороте реки влево, заканчивающийся серией косых валов</p> <p>4 ступень. Шивера с валами до 0.4 метра.</p> <p>5 ступень. Шивера, в начале и в конце валы до 0.4м</p>	
--	--	---	--

Линия движения читается с воды. Шли по основной струе без осмотра. Заход между центром и ПБ, далее ближе к ПБ, далее на левом повороте уход из под ПБ в сторону ЛБ по струе, далее разлив с большой заводью слева (там же выход к стоянке). Сход со

струи в улове у левого берега и окончание дневного сплава. Стоянка в глубине левого берега (60.46748° с.ш., 34.30255° в.д.).
Оставшиеся ступени идти по основной струе.

В низкую воду следует идти четко по струе. В остальных местах река становится очень мелкой и изобилует камнями.

Все экипажи прошли 1–2 ступени порога успешно.



Фото 39. Начало Надпорожского каскада.



Фото 40. Прохождение 1-й ступени Надпорожского Каскада.



Фото 41. Завершение прохождения 1-й ступени Надпорожского Каскада



Фото 42. Начало прохождения 2-й ступени Надпорожского Каскада.



Фото 43. Во второй ступени Надпорожского каскада.



Фото 44. Обливной камень рядом с ПБ во 2-й ступени.



Фото 45. Прохождение выходной части 2-й ступени. Уход по струе от ПБ к ЛБ. Страховку с воды осуществляет Васильев Глеб из заводи слева на выходе.



Фото 46. Выход из 2-й ступени Надпорожского каскада. Далее со струи в заводь слева, до берега и немного назад. Далее по тропе в лес на место стоянки.

Встали на стоянку в 20:30. Ужин в 21:00. Отбой в 23:00.

07 мая 2025 года — День шестой

Дневка. Радиальный выход по окрестностям. Места боёв ВОВ. Сеанс связи. Расчистка стоянки. Сушка снаряжения. Помывочно-прачечные процедуры.

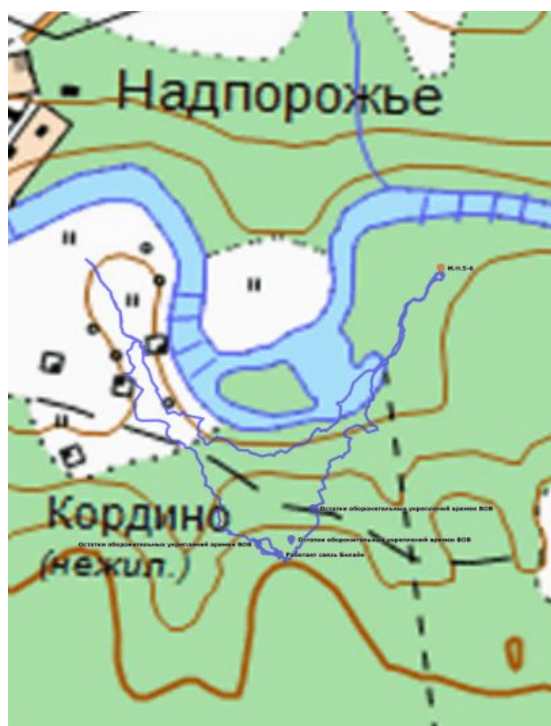


Фото 47. Схема радиального выхода. С подъемом на господствующую высоту. По дороге были обнаружены остатки оборонительных укреплений времен ВОВ.

08 мая 2025 года — День седьмой

Общий подъем	Начало ХД	Окончание ХД	Пройдено	Ср. скорость
08:30	13:25	16:40	19,5км	6,1км/ч

После выхода на воду завершили прохождение Надпорожского Каскада. Далее на реке каких-либо препятствий, которые требовали бы отдельного описания практически нет. По малой воде образуется пара-тройка простых коротких шивер.

В планах на день пройти до заключительной стоянки в 21км от места Антистапеля, которая была организована во время похода 2023 года.

В 16:40 пришли на стоянку ЛБ (ориентир устье впадающего ручья 60.41220° с.ш., 34.14731° в.д.). Ни в коем случае не выходить на дно впадающего ручья. Оно топкое, уходишь в него сразу по колено. Выход сразу на выступ берега и дальше по ступенькам вверх. С удивлением обнаружили, что цела даже часть дров, оставленных два года назад. По следам на стоянке были только рыбаки. В 18:00 ужин, а затем душевые процедуры. В походе очень хорошо показал себя китайский компактный душ с насосом на аккумуляторах. Воду грели в кане на костре до необходимой комфортной температуры (это очень быстро), а дальше насос в кан и можно принимать горячий душ)



Фото 48. Прохождение 3-й ступени Надпорожского Каскада.



Фото 49. 4-я ступень Надпорожского Каскада. Проход по струе.



Фото 50. Выходная 5-я ступень Надпорожского Каскада.



Фото 51. Выходная 5-я ступень Надпорожского Каскада. Заход и прохождение по центру под ЛБ обливные камни.

09 мая 2025 года — День восьмой

Общий подъем	Начало ХД	Окончание ХД	Пройдено	Ср. скорость
08:00	11:40	14:40	20,5км	6,8км/ч

Завтрак в 09:00. Погода значительно ухудшилась, моросит мелкий дождь.

На воду Выходим в 11:40. К мосту в пос.Алеховщина приходим около 14:40.

Антистапель под морозящим дождем. Просушить ничего не получается, складываем как есть. Посещение магазина и перекус.

Машина приехала к 16:00. В 17:30 выгружаемся на вокзале ст.Лодейное Поле. Размещаемся в зале ожидания и раскладываем там же все вещи на просушку. Хорошо, что зал практически пустой. Наш поезд только после полуночи.

2.5 Снаряжение

Средства сплава:

- НБ «Экшен-1» – 1 шт.
- НБ «Шуя-2» – 1 шт.
- НБ «Хатанга-2» – 1 шт.
- Пакрафт «Спутник-1» – 1 шт.

Личное специальное снаряжение (на одного человека):

- Спасательный жилет – 1 шт.
- Каска – 1 шт.
- Весло байдарочное – 1 шт.
- Гермоупаковки – комплект не меньше 40 литров

Групповое специальное снаряжение:

- Весло запасное (байдарочное) – 4 шт.
- Спасательный конец – 2 шт.
- Карабины альпинистский – 2 шт.

2.6 Выводы и рекомендации

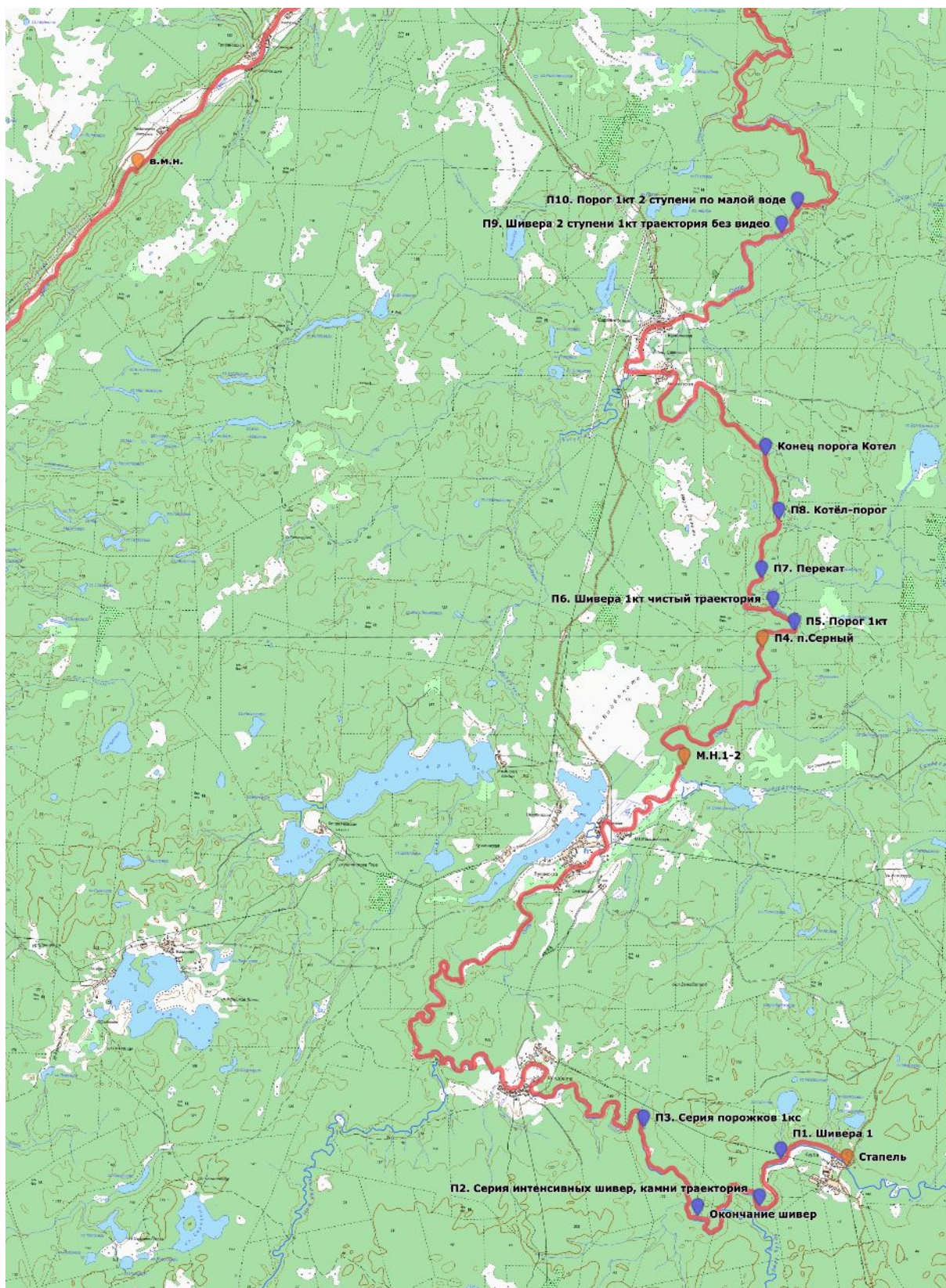
1. Группой успешно пройден маршрут 2 категории сложности по низкой воде. Аварийных ситуаций во время прохождения не было. Все участники группы проходили все препятствия в составе своих экипажей.
2. Данный маршрут по малой воде может быть пройден за 7 дней, в том числе 5 или 6 сплавных дней, и один резервный день. Интенсивность течения позволяет подготовленным группам даже при наличии встречного ветра проходить по 30 и более километров в день.
3. Создалось впечатление, что маршрут утратил свою популярность по непонятной причине. Возможно из-за усилившегося в последние годы похолодания в начале мая в данных широтах. В ходе похода других групп или следов их нахождения на маршруте найдено не было.
4. Маршрут имеет достаточно аварийных выходов, что позволяет легко сойти с маршрута при нештатной ситуации, либо в случае значительного ухудшения погодных условий или водной обстановки.
5. Маршрут является отличным тренировочным вариантом для начинающих групп и разминочным для остальных. В малую воду он становится даже более интересным, так как появляется множество мест, где можно учиться читать воду, прокладывать траекторию движения. Очень удобные пути подъезда и выезда, возможность практически в любой момент завершить прохождение. Всё это делает его просто идеальным вариантом по сравнению с той же Мстой, которая не может похвастаться таким набором препятствий.
6. На Надпорожском каскаде имеет смысл устраивать 1 дневку, и посвятить ее тренировочному процессу и обкатке 1-й и 2-й ступени Надпорожского каскада порогов. При прохождении по низкому уровню воды возможна только одна траектория прохождения. Также с берега можно провести показательную

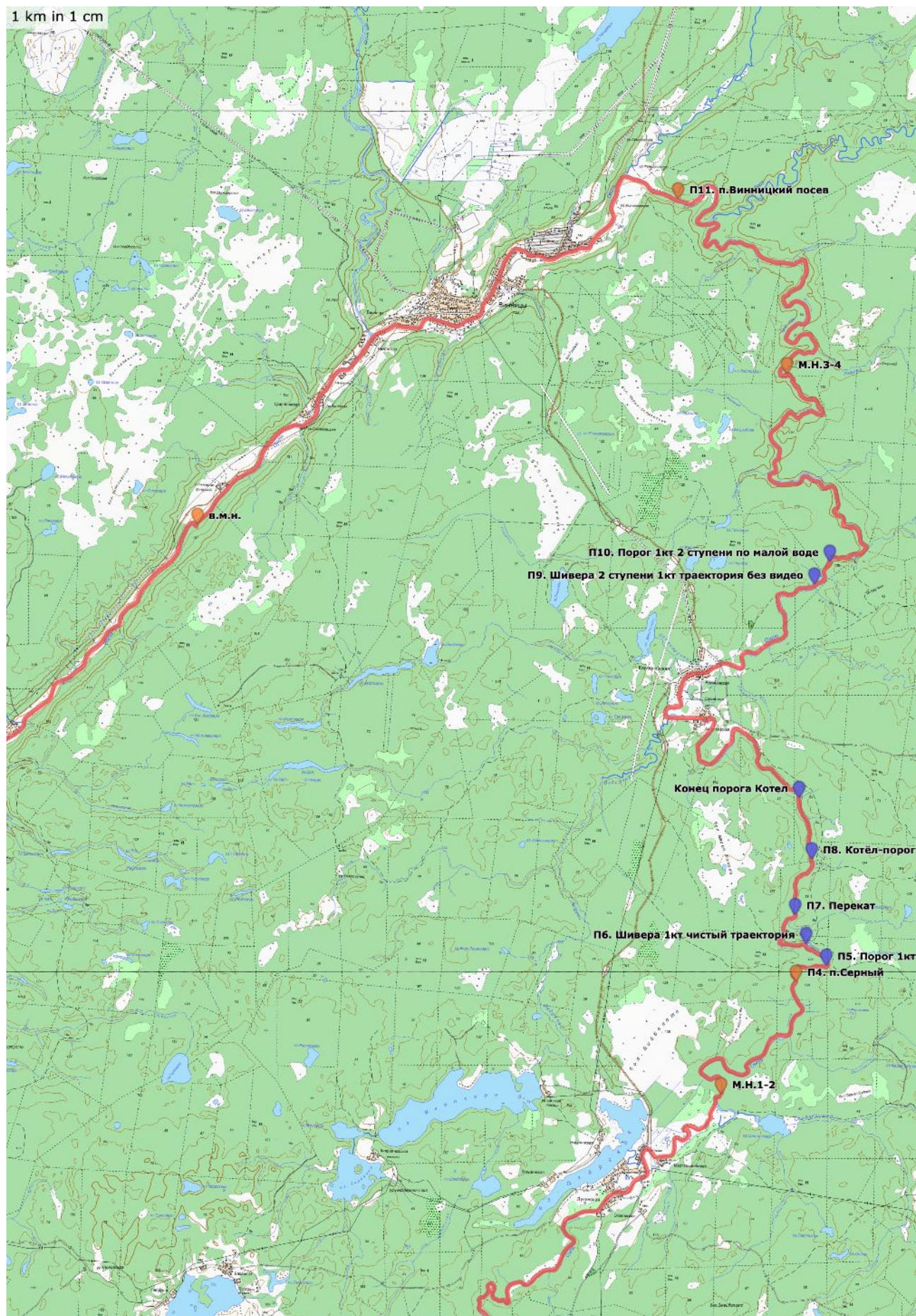
лекцию по разбору водных препятствий, на самой воде тренировать выход на струю/сход со струи, траверс струи, организацию страховки с воды на выходе из второй ступени.

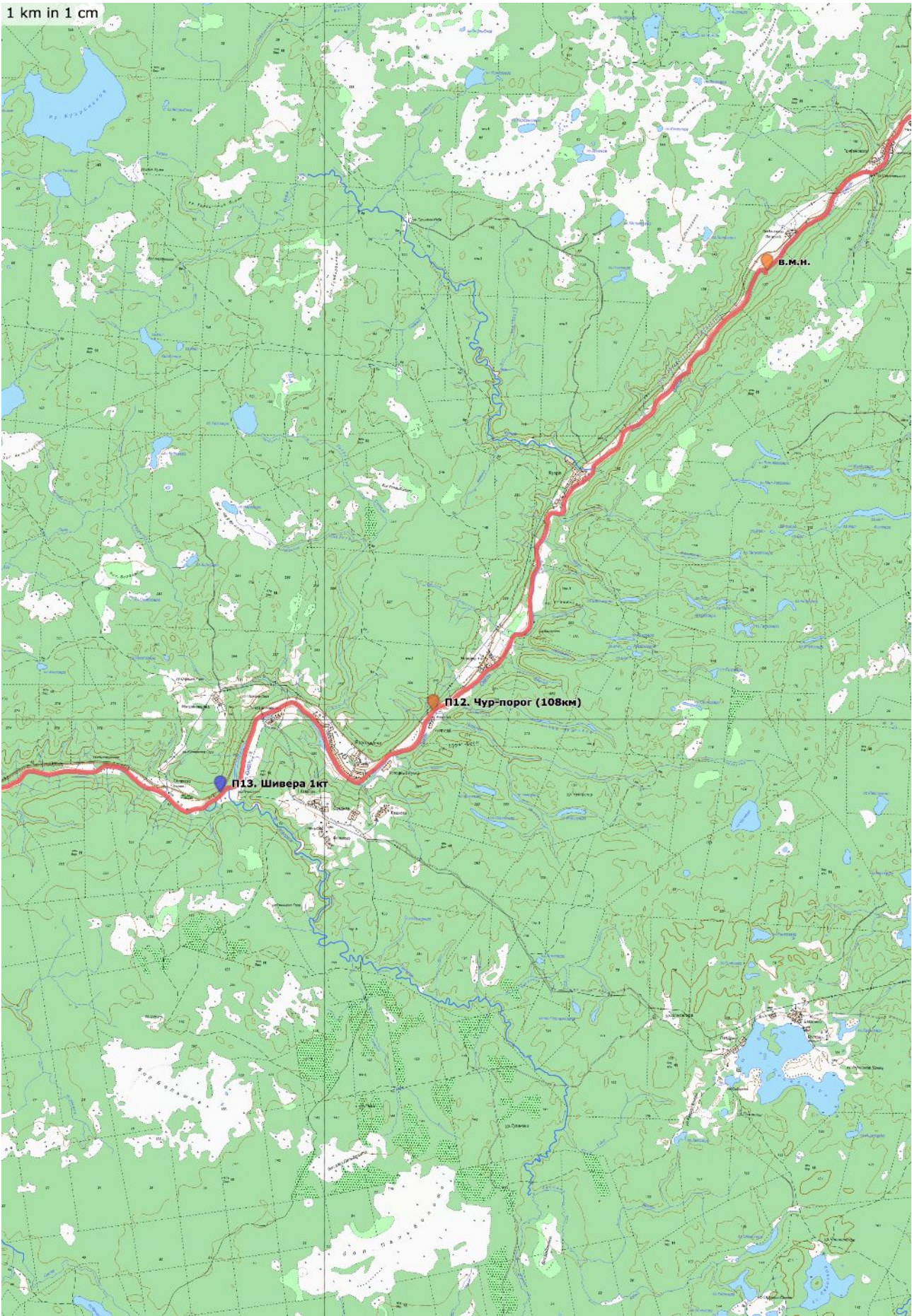
7. Место антистапеля в пос. Алеховщина находится внутри населенного пункта, достаточно популярно у рыбаков и отдыхающих, поэтому проводить его лучше в светлое время суток за минимальное время без постановки лагеря. Рядом есть магазин для организации приема пищи во время антистапеля.
8. Прохождение препятствий фиксировалось с экшен камеру руководителя Бутяева Н.А. Других средств съемки при нахождении на воде не использовалось.
9. Большого смысла в прохождении верховья реки не выявлено. По словам рыбаков: река спокойная и не представляет интереса для спортивного сплава. Место для стапеля в районе моста через Оять перед деревней Казыченская неудобное, особенно для больших групп. Маршрут имеет смысл начинать именно от пос.Курба, что чуть дешевле и по заброске и самим условиям организации стапеля.

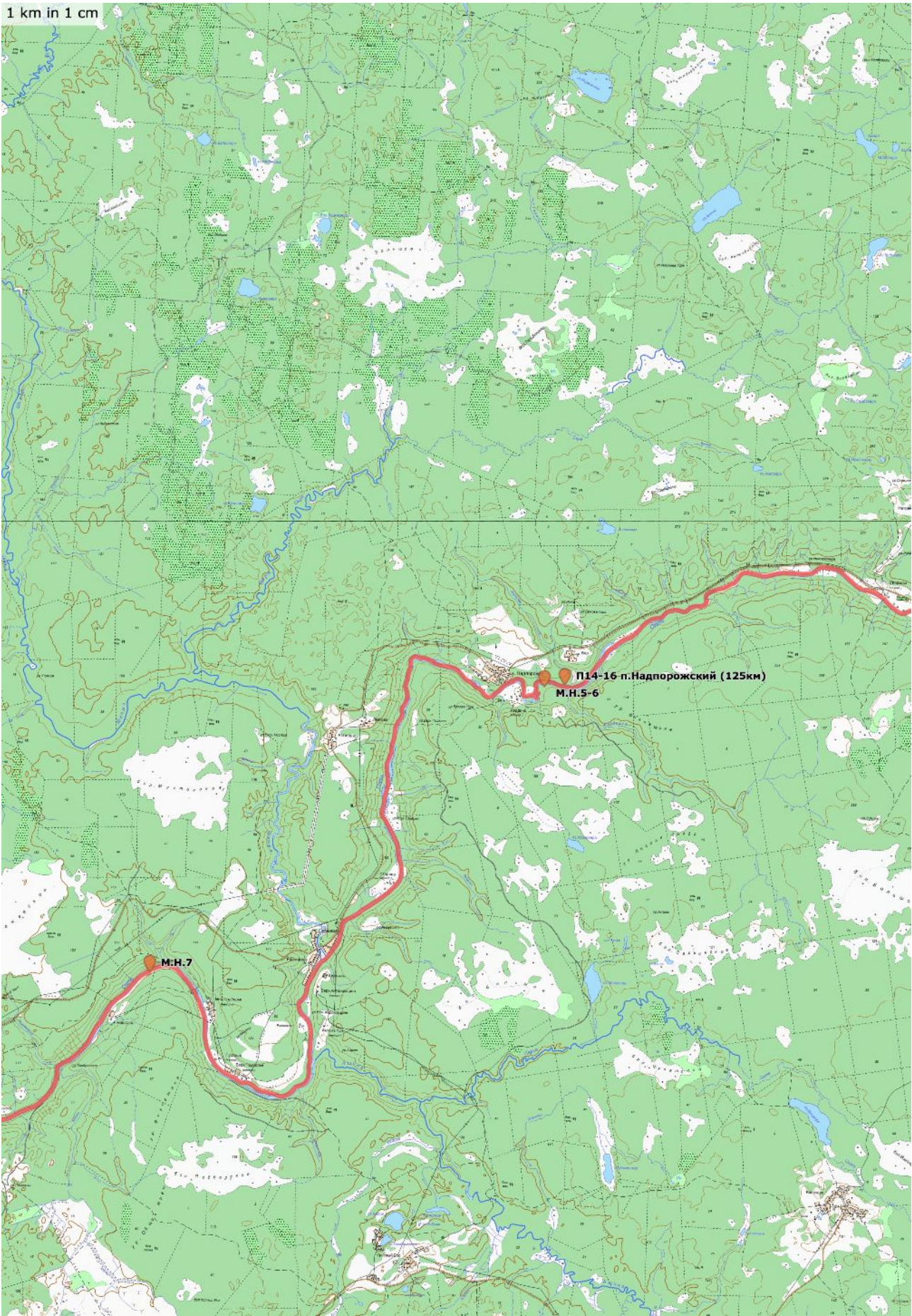
3. Приложения

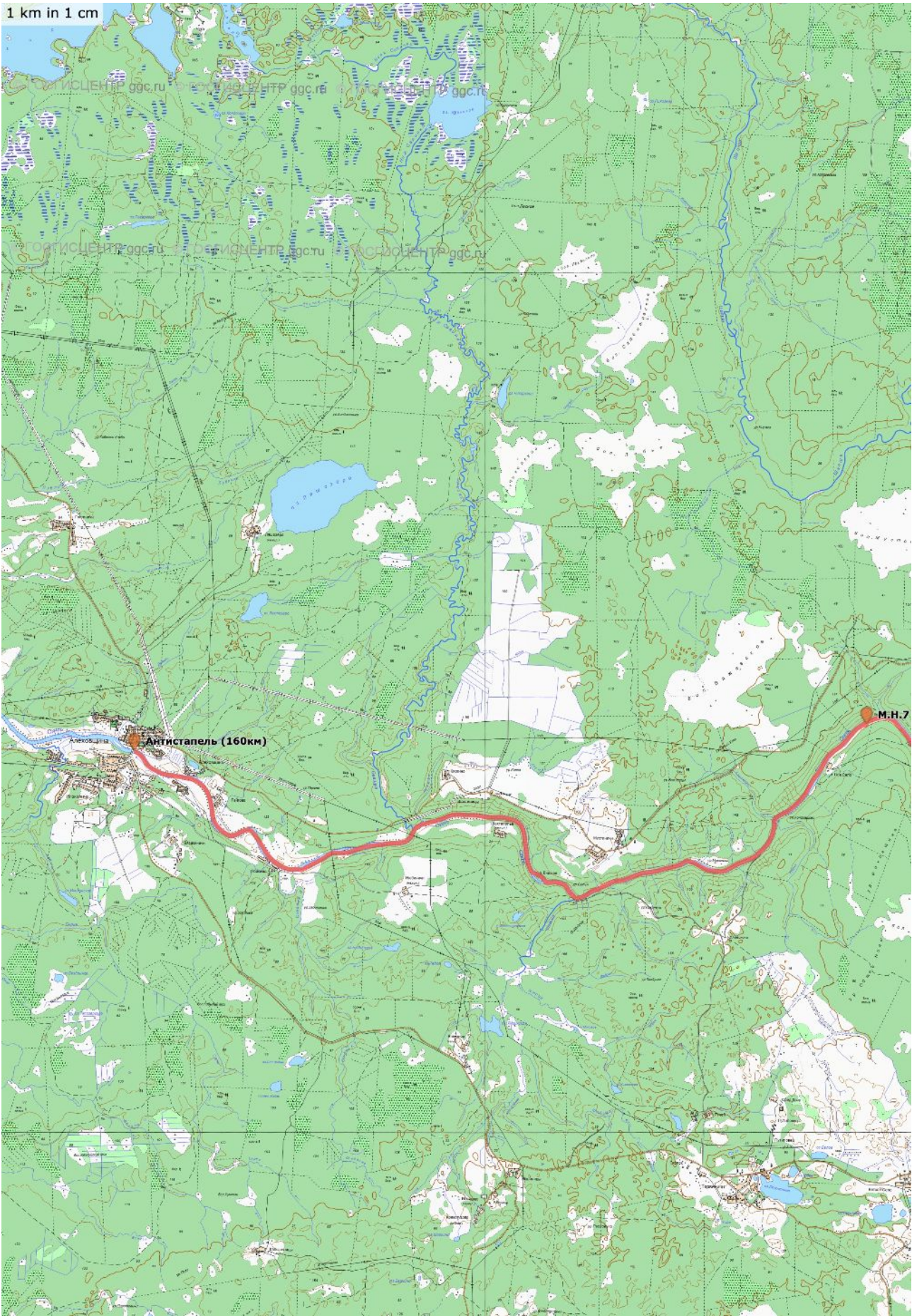
3.1 Картографический подробный материал

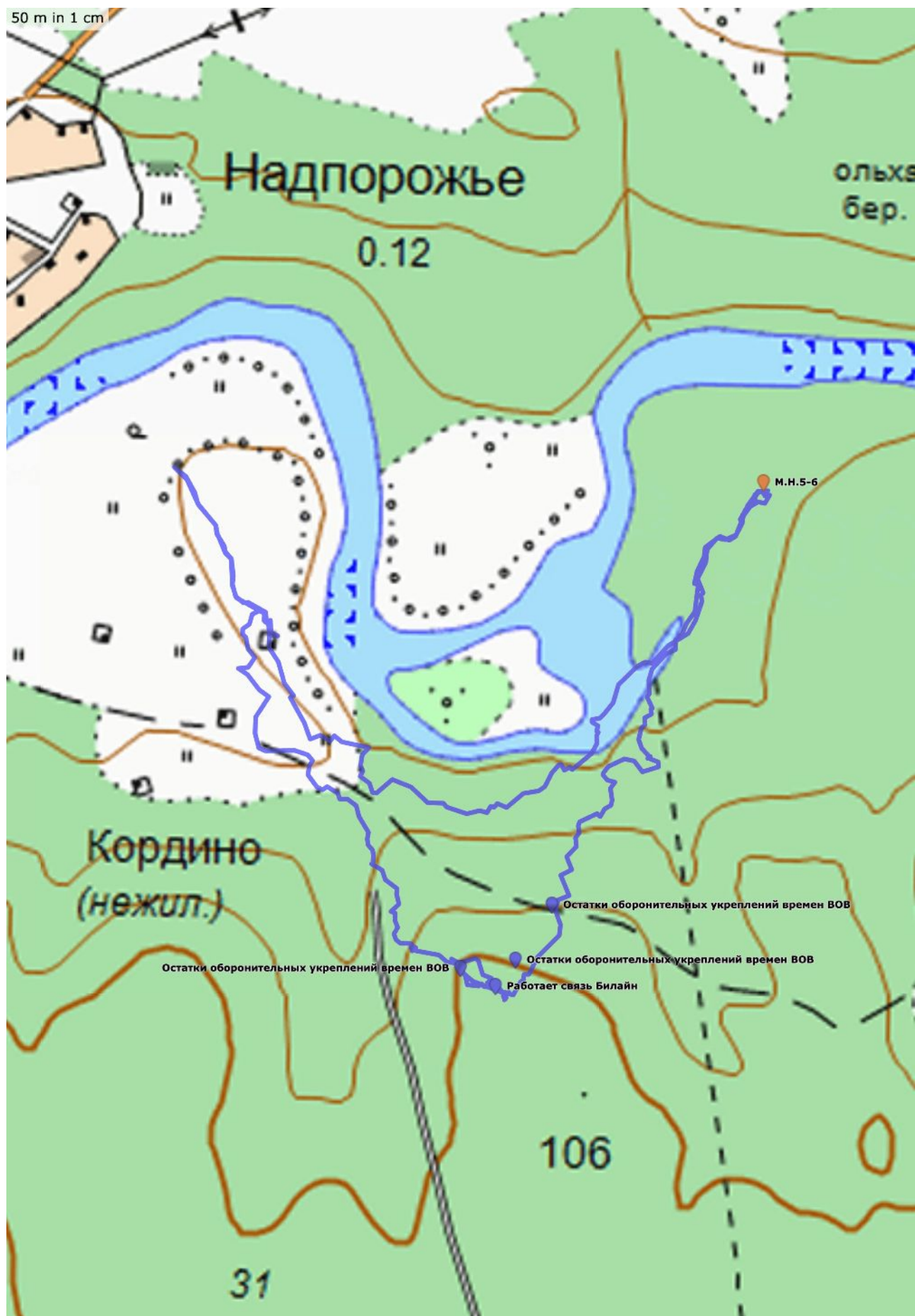












3.2 Ссылки на дополнительные материалы

Папка с техническим видео и grx-треками и точками

<https://disk.yandex.ru/d/JJPKf4yaZ6IYYQ>



