

Федерация спортивного туризма Калининградской области

ОТЧЕТ

О водном туристическом путешествии
2 категории сложности по р. Воньга (Карелия),
совершенном с 03 по 13 августа 2025 г.

Руководитель группы А.В. Фурсов
Маршрутная книжка №09-25
Выдана Калининградской ОМКК

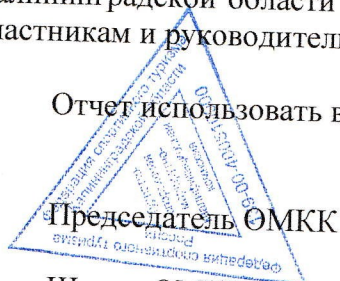
Fav.05@mail.ru

Затянуто 2 к.с. На Кубок г. Калининграда

М.С. Селезнев / Марков М.С. 10/12/2025

Маршрутно-квалификационная комиссия Федерации спортивного туризма Калининградской области рассмотрела отчет и считает, что маршрут может быть зачтен всем участникам и руководителю 2 категории сложности

Отчет использовать в библиотеке Калининградской ОМКК



Штамп ОМКК

Сергеенкова Д.С.

СОДЕРЖАНИЕ

1	Общие сведения о путешествии	3
2	Смысловая нагрузка путешествия	5
3	Подъезд и отъезд.....	5
3.1	Подъезд	5
3.2	Отъезд.....	5
4	Связь.....	5
5	График движения	5
6	Логика маршрута.....	6
7	Техническое описание маршрута.....	7
8	Дополнительные сведения о походе	23
8.1	Сведения о районе путешествия	23
8.2	Сведения о маршруте путешествия	23
8.3	Групповое снаряжение	24
8.4	Личное снаряжение	25
8.5	Питание в походе	25
8.6	Ремонтный набор	26
8.7	Медицинская аптечка	27
8.8	Смета расходов	28
9	Выводы и рекомендации	28
10	Источники информации	29
	Приложение 1. Схемы	30
	Приложение 2. Карты	33

1 Общие сведения о путешествии

1.1 Проводящая организация: туристская секция ОКБ «Факел», г. Калининград .

1.2 Активная часть путешествия проходила по Карелии.

1.3 Общие справочные сведения о маршруте.

Вид туризма	Категория сложности	Протяженность активной части похода, км	Продолжительность		Сроки проведения
			общая	ходовых дней	
Водный (байдарки)	2	142	11	10	с 03.08.25 по 13.08.2025 г.

1.4 Подробная нитка маршрута: ст. Энгозеро - оз. Энгозеро - р. Воньга (с обносом пор. Собачий) - Белое море - ст. Кузема.

1.5 Ходовое время с учетом осмотров препятствий и обносов - 50 ч.

1.6 Определяющие препятствия маршрута: пор. Горбатый (2 к.с.), пор. Кривой (2 к.с.), пор. Вяккер (3 к.с.), пор. Ассу (2у к.с.).

Уровень воды - низкий.

1.7 Маршрутная книжка №09-25 была выдана Выдана Калининградской ОММК

1.1 Сведения об участниках с разбивкой по экипажам и судам приведены в таблице 1. Первым в экипаже указан капитан, вторым - матрос. Фотографии участников смотри на фото 1 .

Таблица 1 - Сведения об участниках похода

№ п/п	Фамилия, имя, отчество	Год рождения	Туристский опыт перечислить походы, совершенные по данному виду туризма (У - участником, Р - руководителем, с указанием районов и дат)	Обязанность распределение по средствам сплава
1	Фурсов Александр Владимирович	.1973	Калининградская обл. (21, 22) – 1У, Чирка-Кемь (22)-3У, , Балбанью-Кожим (23) – 3У, Калининградская обл. (23) – 1Р..	Руководитель Байдарка 1
2	Калинина Татьяна Юрьевна	.1987	Калининградская обл. (23) – 1У, 25 – 1У	Завхоз Байдарка 1
3	Халипов Юрий Викторович	.1964	р. Писа - р. Анграпа(23)-1У, р. Суна(23) – 2У	Ремонтник Байдарка 2

4	Осадчий Илья Викторович	08.1998	ПВД	Хронометрист Байдарка 2
5	Ковалев Вадим Владимирович	03.1974	Анграпа- Преголя (24) – 1У, Писа-Преголя (23) – 1У	Фото\видео Байдарка 3
6	Сорокин Роман Вадимович	11.2001	Калининградская обл. (24) – 1У	Костровой Байдарка 3
7	Терентьев Дмитрий Михайлович	02.1976	Анграпа- Преголя (24) – 1Р, Анграпа-Преголя (24) – 1У, Суна (23) – 2У, Балбанью-Кожим (23) – 3У. Писта (24) – 3У	Летописец Байдарка 4
8	Терентьева Вероника Дмитриевна	12.2004	Писа- Преголя (25) – 1У	Медик Байдарка 4



Фото 1 – Группа на о. Энгозеро

Слева направо: И. Осадчий, А. Фурсов, Р. Сорокин, В. Ковалев, В. Терентьева, Т. Калинина, Ю. Халипов

1.2 Руководитель группы Фурсов Александр Владимирович

1.3 Отчет рассмотрен ОМКК Калининградской области.

1.4 Отчет будет выложен на страничке турсекции ОКБ «Факел»:
https://vk.com/turist_fakel.

1.5 Схема маршрута с указанием хороших стоянок приведена в Приложении 1. Картографический материал масштаба 1:100 000 представлен в Приложении 2. Там же указаны места запланированных и фактических стоянок.

2 Смысловая нагрузка путешествия

Путешествие планировалось как учебно-тренировочное. Его целью являлась подготовка участников к более сложным водным путешествиям, передача туристического и технического опыта.

Одной из целей путешествия являлась популяризация спортивного туризма в ОКБ «Факел» и калининградской области. По уже сложившейся традиции, с маршрута на сайт турсекции (https://vk.com/turist_fakel) выкладывались репортажи, что позволяло заинтересованным и просто любопытным быть в курсе событий.

3 Подъезд и отъезд

3.1 Подъезд

Основная часть группы (руководитель и 6 участников) выехала из Калининграда прямым поездом в п. Энгозеро 01.08.2025 поездом №080 в 07:30, который 03.08.2025 в 02:09 прибыл на станцию в п. Энгозеро.

Восьмой участник Д. Терентьев присоединился к группе в начале маршрута на о. Энгозеро.

На месте мы по традиции зафрахтовали грузовичок (Александр Викторович, моб. 89114275099), которая доставила снаряжение к воде.

3.2 Отъезд

Активную часть маршрута группа завершила на о. Шангостров откуда нас вначале на баркасе, а потом на микроавтобусе довез до ст. Кузема местный перевозчик .

Внимание: в Куземе хоть и есть железнодорожный вокзал, но кассы нет, поэтому обратные билеты надо брать заблаговременно перед походом.

В Калининград мы выехали также прямым поездом 14.08.2018 г. в 00:50 поездом №069, который через день в 18:18 прибыл в Калининград.

Таблица 2 - Заявленный график

Даты	Дни	Участки маршрута	Расстоя-	Способы
01-03.08	-	Калининград - СПб - ст. Энгозеро		ж/д
03.08	1	оз. Энгозеро - о. Эльманга	11	стапель, сплав
04.08	2	о. Эльманга - о. Бурь	21	сплав
05.08	3	о. Бурь - оз. Чагозеро	21	сплав
06.08	4	оз. Чагозеро - Домашняя губа	26	сплав
07.08	5	Дневка	-	дневка
08.08	6	Домашняя губа - Чегозеро	29	сплав
09.08	7	оз. Чегозеро - пор. Вяхкер	20	сплав
10.08	8	пор. Вяхкер - пор. Морской	15	сплав
11.08	9	Дневка	-	дневка
12.08	10	пор. Морской - Белое море - пос. Поньгома	15	сплав
13.08	11	пос. Поньгома - ст. Кузема	10	Сплав, антистапл
14.08-15.08		ст. Кузема - СПб - Калининград		

Итого активными способами передвижения: 168 км

Таблица 3 - Фактический график движения

Дата	Дни	Участок маршрута	Расстоя-	Ходовое	Способ
01-03.08	-	Калининград - СПб - ст. Энгозеро	-	-	поезд
03.08	1	Оз. Энгозеро – о. Бурь	31	9	стапель
04.08	2	о. Бурь - оз. Пайозеро	18	5	сплав
05.08	3	оз. Пайозеро - Пильдозеро	16	5	сплав
06.08	4	Пильдозеро - Еловая губа	18	5	сплав
07.08	5	Еловая губа – пор. Кошки	15	5	сплав
08.08	6	Дневка	-		дневка
09.08	7	пор. Кошки – пор. Собачий	15	4	сплав
10.08	8	Пор. Собачий – пор. Вяккер	6	3	сплав
11.08	9	пор. Вяккер – Морские пороги	12	5	сплав
12.08	10	Морские пороги- Белое Море – Шангостров	15	5	сплав
13.08	11	Шангостров – пос. Поньгома – ст. Кузема			Сплав
14-15.08	12-13	Ст. Кузема- Калининград		-	поезд
		50.5	142	46	

6 Лоция маршрута

В путешествии группой использовалась лоция, которая приведена на сайте «Река Воньга». В ней приведено подробно описаны все водоемы и определяющие препятствия маршрута.

7 Техническое описание маршрута
03.08.2025 День 1 (Стапель)



Фото 2. Стапель на о. Энгозеро

На ст. Энгозеро местный перевозчик поджидал туристов. За 1000 рублей он подвез снаряжение к воде рядом с кладбищем, где находится удобная площадка для стапеля (фото 1 и 2). Сборка байдарок с перекусом заняла 3,5 ч. Причиной стала сборка байдарок Таймень, их мы собираем пока не так ловко как Форели.

Штиль на Энгозере позволил группе идти максимально верным курсом без лавировки.

По графику ночовка планировалась на о. Эльманга, где находится хорошая большая стоянка, но так как выход на воду был ранний было принято решение пройти еще до следующей удобной стоянки.

К сожалению хорошей стоянки по пути не нашлось и пришлось идти до о. Бурь, фактически выполнив норму первого и второго ходового дня.

04.08.2025 День 2

Встали поздно так как вчера слегка угреблись. Вышли на воду ближе к полудню. Группа шла компактно, сильно никто не убежал и не отставал.

На одной из остановок закинули по удочке и взяли язя на 1,5 кг и щуку на 2,5. Воодушевленные таким успехом дальше шли в режиме ходовой рыбалки, но в виду быстротходности наших судов за блеснами и воблерами успевали только окуни.

Почти не плутая нашли остатки плотины являющиеся истоком р. Воньга.

Для осмотра высадились на левый берег (ЛБ). Проходима левая протока, к которой ведет узкий фарватер между камнями. Перепада почти нет, скорость течения слабая. Это препятствие экипажи проходили по одному.

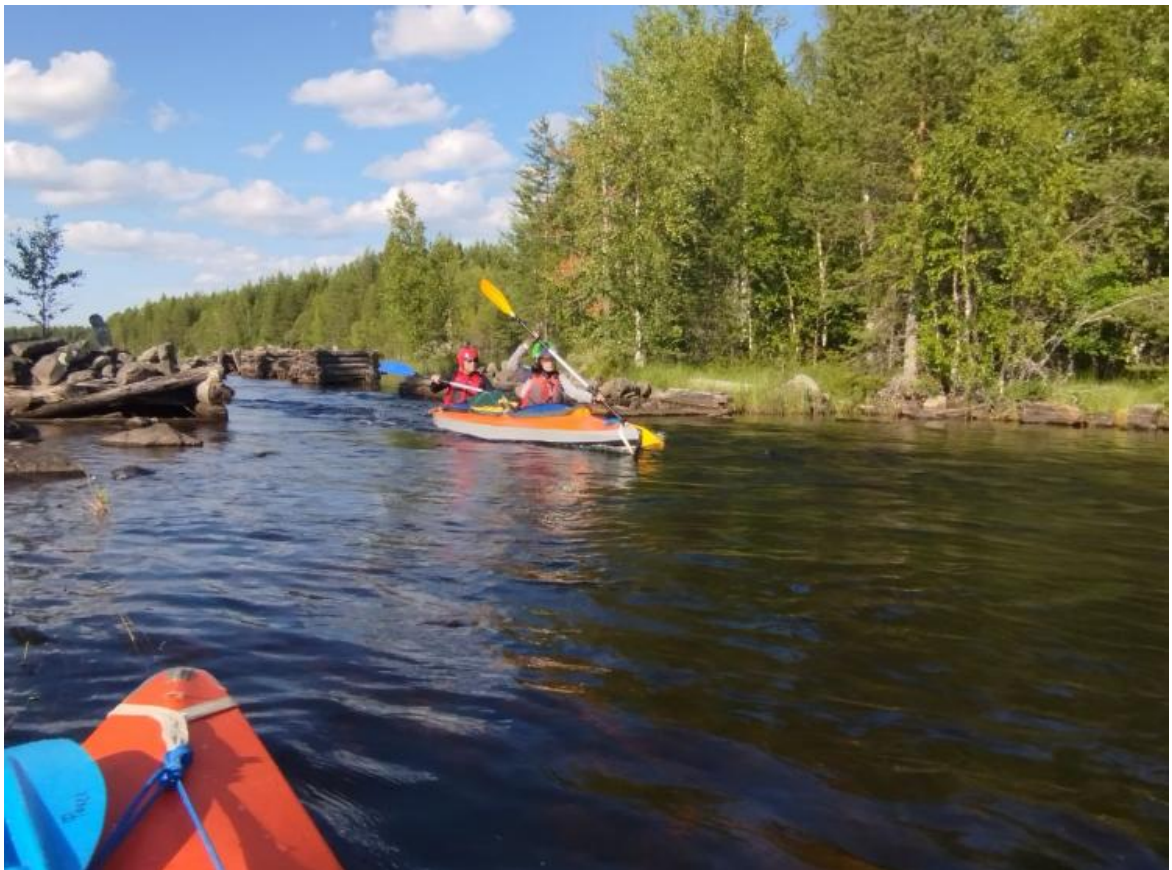


Фото 3 - Прохождение препятствия экипажем №3

Прошли и вперёди по ЛБ обнаружили шикарную стоянку. Столы, лавки, баня, коптильня, заготовленные дрова и даже беседка с тентом из москитной сетки. Решив что от добра добра не ищут встали на ночевку



Фото 4 – Стоянка по Пайозере

05.08.2025 День 3

Вошли в Пайозеро. На протяжении полукилометра на восточном берегу следы низового лесного пожара: местами видно задымление. На выходе из Чагозера находится первое препятствие в виде остатков плотины с ряжевой стенкой. Для



Фото 5 - Прохождение препятствия экипажем №2

осмотра чалимся к ПБ, осмотр. Проход через правый створ с небольшим падением воды. Для точного захода в слив выставляем сигнальщика и экипаж для фото. Экипажи проходили по одному и чалились в заводь под ЛБ.

Ниже в русле попадают частые одинокие валуны и множество мелководных камней, оттачивали навыки лавировки, но от периодических посадок на камни уйти не удалось.

Уровень воды выше, чем в 2016 и 2018 годах (судя по отчетам) сантиметров на 15-20.

Вышли в Пильдозеро, разделенное островом на Верхнее и Нижнее озеро. На этом острове и встали на ночевку.

Через остров проходит лесовозная дорога с двумя мостами. По описанию, левый проходим, а правый - нет.

06.08.2025 **День 4**

Пильдозеро находится на смежных листах 2 и 3 (см. Приложение 2), поэтому куда идти разобраться не просто.



Фото 6 Разрушенный мост

Обойдя остров слева увидели понижение с 5-ю одиночными деревьями. Там и находился мост, правда он разрушился, но был пригоден для проводки ввиду более высокого уровня воды, байдарки проводили по одной.



Фото 7 - Нижнее Пильдозеро

Нижнее Пильдозеро начинается зарослями высокой травы (Фото 7), через которую гребли как по джунглям Амазонки.

Идем в восточный угол озера, где начинается протока в Симдомозера. Вначале находится пережат, который прошли без осмотра: проход по центру по хорошо выраженной струе. Протяженность препятствия 25 метров.

Следующий порог находится на левом повороте. В широком русле находятся отдельные валуны, проход под ЛБ. В конце струя разбивается, уходит в ЛБ. Длина препятствия примерно 50 м. Течение слабое.

Третий порожистый участок имеет мелкие подводные камни на выходе. Длина примерно 50 метров. Валуны были плохо видны с воды.

В конце протоки появляются последние препятствия: быстроток длиной 25 м. Вода течет в узком желобе. Проход под ЛБ.

В Синдомозеро поворачиваем на запад, обходя 4 мыса. По ветру под дождем вышли к высокой сухой сосне, наряженной туристами как новогодняя елка.

В этом месте начинается волок в Мурамозеро длиной около 250 м, что позволило сэкономить время. Обнос занял 50 минут. Из байдарок вытащили наиболее тяжелые упаковки. Таскать это вам не грести, не смотря на поднявшийся ветер мы продолжили сплав, взяли курс на стоянку №17, но она оказалась занята. Поэтому мы прошли в конец Еловой губы где были две стоянки, большая была занята, поэтому мы встали на

малой на которой был небольшой песчаный пляжи. Погода была хорошей, обошлись без тента.

07.08.2025 День 5

Исток Воньги из Мурамозера начинается порожистым участком протяженностью 200 м. За омутом на левом повороте находится короткий участок с большим падением воды. Заход ближе к ЛБ, далее по основной струе придерживаясь левой стороны. Проходили после осмотра парами экипажей. Две байдарки сели на параллельные обливняки. Третьей байдарке повезло меньше, в процессе лавировки не удалось избежать навала на обливняк и ее залило водой. Слаженными действиями капитанов остальных байдарок сняли третью байдарку с обливняка, слился и пошли дальше после короткого инструктажа по откренке при навале на обливняки.

Порогу Мост предшествует нагромождение валунов на ПБ. Чалимся к ЛБ для осмотра, на мосту выставляем сигнальщика. За поворотом переход к ЛБ с последующим поворотом на правый пролет разрушенного моста. В этом пролете по середине находится валун, который не виден при осмотре. Нужно проходить рядом с быком.

Перед порогом Кошки на ПБ есть небольшая стоянка. На входе в порог находится остров, правая протока не проходима. Заход в левую протоку, далее 8-образный ход к ПБ и дальше по струе. Перед прохождением осмотрели только входную часть препятствия.

Ниже порога на ПБ имеется большая стоянка, где и встали на стоянку, запланировав дневку.

08.08.2025 День 6. Дневка

На берегу была баня. Протестировали новый тент, все прошло штатно, баня удалась. Насобирали ягод, сделали вареники. Наловили щук и окуней на тройную уху. Окуней готовили по новой методике, запекая на шампурах, предварительно присолив на час-полтора.

Дневка удалась.



Фото 8. Дары Карелии. На дневке

09.08.2025 День 7

Порог Горбатый (2 к.с.) находится на прямолинейном участке и имеет протяженность 200 м. В суженном русле оказалось достаточно воды для чистого прохождения. Проходили после осмотра с ПБ двумя экипажами с промежуточным зачаливанием. Ниже находится шивера, которую проходили после осмотра по ПБ. Шли ближе к ЛБ.

Еще ниже находится порожистый участок с 8-образной линией хода.

Перед пор. Кривой находится плес, заросший растительностью. Пор. Кривой (2 к.с.) сложнее пор. Горбатого и имеет длину около 500 м. Осмотр с ЛБ. По форме он представляет собой змейку, причем на каждом повороте приходится переходить к вогнутому берегу. Мест для промежуточного зачаливания нет. Выставили 3 сигнальщика на ключевых местах. Препятствие проходили парами экипажей. Линия движения выглядела следующим образом. Вход в порог от центра к ПБ, потом переход под дугообразный вогнутый ЛБ. После этого выполнялся переход снова к ПБ.

Далее река спокойная, широкая, напоминает прокопанный канал. Пор. Чека находится ниже одноименного озера. Ниже входа в порог на ЛБ находится стоянка, где мы перекусили и выполнили осмотр препятствия. Тропа осмотра идет по прибрежным камням ЛБ. Порог находится на левом повороте и представляет собой

большую правильную дугу. Проходился компактной группой. Хотя порог и мелковат, но всем экипажам удалось избежать посадки на камни. На ночлег группа остановилась на оз. Медвежье, где на высоком южном берегу находится неплохая стоянка.

Ниже по течению до пор. Собачий препятствий нет. Перед порогом на ЛБ виднеется песчаный пляж с несколькими стоянками.

Порог находится на выходе одноименного озера. На ЛБ виден выход на берег рядом с якорем в рост человека. В этом месте чалимся для осмотра препятствия. Ниже русло перекрывают две обмелевшие плиты, следующие через 10 м. Верхнюю проходим ближе к центру, а нижнюю - под ЛБ, что требует энергичного маневра. Через 100 м снова выходим на ЛБ для осмотра и выбора места зачаливания непосредственно перед основными плитами. Сплавляемся вниз с большим интервалом между байдарками, чтобы освободить место причаливания для подходящих судов.

В малую воду порог Собачий непроходим для всех типов судов (Фото 9).



Фото 9. - Порог Собачий

Для нас этот вариант был неприемлем, поэтому мы приступили к обносу по широкой тропе, идущей по ЛБ. Спускали байдарки на воду примерно через 120 м по самому дальнему спуску. «Форели-2» переносили не разгружая, а более загруженные «Таймени-2» с частичной разгрузкой. Обнос занял 1 ч.

После пор. Собачий встали на стоянку в первом озере на ЛБ

10.08.2025 День 8

Вышли поздно, сказывалась усталость после обноса пор Собачий.

Порог Вьяккер (3 к.с.) является самым сложным препятствием маршрута. Широкая и удобная тропа обноса идет по ПБ. Так как у нас было запланировано прохождение, мы зачалились к ЛБ, где тропа имеется только для пешеходов и то не везде.

После тщательного осмотра препятствия было принято решение остановиться на ночевку на ПБ в начале порога и проходить порог с утра. Фактически полудневка так как был запас по времени.

11.08.2025 День 9.

Для прохождения пор. Вьяккер мы наметили 2 промежуточных точки зачаливания, не доходя примерно 80 м до слива.

До слива два участка проходили с одним промежуточным зачаливанием.

Ключевой участок, представляющий собой более чем полутораметровый слив, за которым начинается сильный прижим к вогнутой плите ЛБ, в конце которого струя наваливает на валуны с большим креном. Поток воды настолько мощный, что плавсредства остановить для промежуточного зачаливания было невозможно. Так как в экипажах были новички, а экипаж одной из лодок полностью состоял из новичков, прохождение по сливу было признано слишком рискованным, во избежание повреждения байдарок, да и табличка о гибели одного из водников на валуне как бы предупреждала.

Было решено провести байдарки через слив и далее по канализации под ЛБ.

Слив Вьяккера представлявший в малую воду обычную шиверу в условиях большей воды представляет собой порожистый участок проходимый вначале ближе к ЛБ со смещением к центру и с последующим смещением опять к ЛБ. Шивера сохранилась только в конце порога.

Выставив сигнальщиков прошли порог парами экипажей. Одной из байдарок не удалось избежать навала в нижней части порога, на шивере. Зачаливались после шиверы на ПБ.

Ниже по течению находятся одиночные перекаты, которые проходились с ходу.

Порог Ассу (2у к.с.) является последним сложным препятствием маршрута. Русло делает сначала крутой правый, а затем левый поворот, перед тем как выйти на прямолинейный участок. В этом месте чалимся для осмотра. На ключевых участках выставили сигнальщиков. Линия движения выглядела следующим образом: заход от

центра, потом смещение под ЛБ, проход между большими валунами на середину русла. В конце поток проходит через каменистую отмель, где некоторым байдаркам была необходима проводка. Сплавлились парами экипажей с большим интервалом, чтобы не мешать друг другу.

Один из Тайменей зацепил носом за обливняк, накренился, но сумев выровняться прошел порог телемарком.



Фото 10 - Порог Ассу, вид сверху

Ниже железнодорожного моста на ЛБ одна из байдарок остановилась на ремонт так как стала быстро набирать воду. Пара экипажей ушла вниз в поисках удачной стоянки. Два экипажа остались на ремонт поврежденной байдарки, после которого отправились далее.

Каменистые перекаты в нижнем течении Вонги проходились с ходу. Экипажам нужно было выбрать единственно правильную линию движения, чтобы просочиться в узкие проходы. Местами если проход угадан не был проходило выходить из байдарок для проводки.



Фото 11 - Порог Ассу. Проводка по шивере.

Опыт, полученный в ходе прохождения порогов позволял действовать слаженно и оперативно.

Морские пороги представляют собой аналогичные каменистые перекаты.

Последняя стоянка в устье Воньги находится на скальном ЛБ. Она оказалась занята, но тщательный осмотр первой группой позволил найти довольно удобное место для стоянки, хоть и не близко от берега, но по удобной тропе. Единственным неудобством является малое количество сушняка в этом популярном месте.

Утром ожидался отлив, с которым мы и планировали выйти в Белое море.

11.08.2025. День 10

Жизнь Белого моря регулируется приливами и отливами с колебаниями уровня воды в 2 метра, что сильно меняет пейзаж прибрежной зоны. В течение суток бывает 2 прилива и отлива. В узких заливах возникают приливные течения, скорость которых может достигать (3 - 5) км/ч. Поэтому выходить в море лучше с началом отлива (после высокой воды). Расписание приливов Белого моря (по Кандалакше) группа заранее скачала в Интернете.



Фото 12. Выход в Белое море

Стартовали с отливом, взяв курс на мыс Качнаволок. На имеющейся карте не указаны многочисленные мелкие острова, что часто сбивало с толку. Этот переход занял около часа. Еще 40 минут добирались до островов Солодушные Луды.



Фото 13 - Острова Солодушные Луды

После этого мы взяли курс на мыс Безымянный наволок, где была стоянка, занятая туристами. Отсюда на западе видна вышка мобильной связи, которая

находится в Куземе.

Так как пробираться по р. Березовка можно было достаточно проблематично приняли решение встать на стоянку на Шангострове, так как у нас был запас по времени.



Фото 14. Шангостров

Связавшись с перевозчиком в пос. Поньгома и договорившись с ним о выброске вначале на его баркасе в пос. Поньгома, а потом на его автомобиле на ст. Кузема приняли решение о антистапеле на Шангостове, где была отличная стоянка и мобильная связь. С перевозчиком договорились и о бане.

12.08.2018. День 11

С утра позавтракав и собрав байдарки стали ожидать выброски, предавшись наблюдениям отливов и приливов на Белом море, поискам легендарного червя пескожила и фотосессиям в карельских антуражах.

Все прошло штатно и вовремя.

Баня.

Доставка до Куземы с приличным запасом времени.

Кассы на станции Кузема нет. У группы были заранее куплены билеты на поезд. Посадка заняла чуть больше 2-х минут.

8 Дополнительные сведения о походе

8.1 Сведения о районе путешествия

Маршрут проходил по северо-востоку Карелии. Рельеф местности преимущественно равнинный, местами заболоченный, но имеются отдельные возвышенности и скальные выходы.

Климат района умеренно континентальный. Лето, как правило, теплое. Световой день длинный, поэтому время выхода на маршрут не является критичным. Реки доступны для сплава с середины июня до середины сентября. Оптимальный срок проведения похода это конец июля - август. В этот период кровососущих не много, успевает созреть черника и голубика. Меженный уровень может быть низким в сухое или высоким в дождливое лето. В засушливое лето грибов мало.

На озерах и реках можно рассчитывать на лов щуки, окуня и плотвы. В Белом море ловится треска и камбала. Местность малонаселена.

8.2 Сведения о маршруте путешествия

Маршрут по Воньге является эталонным, пожалуй, самым популярным маршрутом 2 к.с. в Карелии. Он автономен и логичен по построению. Вначале идет озерная часть, потом верховья Воньги с достаточно простыми препятствиями. В нижнем течении находятся более сложные пороги, к прохождению которых у участников уже появляется опыт.

Протяженность реки 106 км. Общее падение - 71 м, средний уклон - 1,10 м/км. Основное падение приходится на порогах в нижнем течении. Средняя ширина Воньги 25-40 м, практически постоянна на всем протяжении, лишь в низовьях местами достигая ширины 50 м. Глубина вне порогов - 0,7 - 2,5 м. Количество порогов и перекатов - 27. Имеются 2 разрушенные плотины, 1 разрушенный мост, 1 железнодорожный мост.

С тех пор как на бывшей ж/д станции Воньга перестали останавливаться поезда дальнего следования туристы стали выходить в Белое море, чтобы завершить путешествие на ст. Кузема. Морской переход в хорошую погоду стал украшением маршрута, но может стать и источником повышенной опасности (в плохую погоду). Колебания уровня море из-за приливов может достигать 2 м.

Пороги, определяющие сложность маршрута: Горбатый, Кривой, пор. Вяккер и Ассу. Порог Собачий непроходим из-за малой (2у к.с.).

8.3 Групповое снаряжение

Список группового снаряжения приведен в таблице 5. В целом оно было достаточным.

Таблица 5 - Групповое снаряжение

№	Наименование	Кол-во	Примечание
1	Байдарка «Форель-2»	2	2 весла, 2 юбки, обвязка с чальным
2	Байдарка «Таймень-2»	2	2 весла, 2 юбки, фартук, обвязка с чальным концом, 20 л емкостей
3	Весло запасное	1	
4	Спасконец	4	
5	Палатка	3	
6	Тент 6х4 м	1	
7	Топор	1	
8	Пила двуручная		
9	Пила складывающаяся	1	
10	Котлы 6, 5 и 4 л	1	
11	Протвинь	1	
12	Половник	1	
13	Костровые принадлежности		Тросик, крючки, рукавицы, губка, сетка, моющее средство
14	Экшенкамера	1	
15	Аккумуляторы «Повербанк»	3	Использовано 1,5
16	Ремнабор	1	
17	Медаптечка	1	
18	Рыболовные принадлежности	3	
21	Документация	1	Маршрутная книжка, лоция, карты,
22	Флаг ОКБ «Факел»	1	
23	Г итара, нарды, домино, карты		

Список использованного «усредненного» личного снаряжения приведен в таблице 6.

Комплект одежды состоял из мокрой для сплава и сухой - для лагеря.

Из-за жаркой и сухой погоды часть личного снаряжения не была использована.

Таблица 6 - Личное снаряжение

№	Наименование	Кол-	№	Наименование	Кол-
1	Рюкзак	1	17	Перчатки	1
2	Спасжилет	1	18	Шапочка или бейсболка	1
3	Каска	1	19	Носки шерстяные	3
4	Гермомешок широкий (80 л)	1	20	Носки простые	3
5	Гермомешок узкий (60 - 90 л)	2	21	Трусы и плавки	1
6	Гермик для документов и мобильного	1	22	Кроссовки или ботинки	
7	Спальный мешок	1	23	Шлепанцы (в дорогу)	1
8	Коврик полиуретановый	1	24	Костюм от дождя	1
9	Сидушка полиуретановая	1	25	Кружка, ложка, миска, нож	1
10	Штормовка или ветровка	1	26	Туалетные принадлежности	1
11	Термобелье	1	27	Полотенце	1
12	Свитер	1	28	Спички в упаковке	2
13	Брюки	1	29	Средство от комаров (накомарник)	1
14	Спортивный костюм (в дорогу)	1	30	Туалетная бумага	1
15	Рубашка с длинным рукавом	1	31	Загранпаспорт и деньги	1
16	Футболка	2-3	32	Компас	1

8.5 Питание в походе

Питание на маршруте было рассчитано по средней норме ~900 г на человека в день без учета хлеба.

Продукты были закуплены в Калининграде и расфасованы по приемам пищи в х/б мешочки (на завтрак, перекус и ужин). С 4-го дня в рационе были сухари из расчета 60 г в день. Хлеб сохранился до 5-го дня. Отдельно хранились сыр, сырокопченая колбаса, овощи и неделимые продукты (масло, мука, кетчуп и т.п.). Мешочки с продуктами были розданы участникам по предварительно составленной раскладке, так чтобы они достались дежурным. Так как дневка была на один день позже, дежурные поменялись мешочками.

Обеды не делали. Перекус организовывали во второй половине дня. Ужин был поздно вечером.

В целом питание было достаточным. Рацион пополнялся рыбалкой и сбором ягод. Грибов не было.

Состав ремнабора приведен в таблице 8.

Таблица 8 - Ремонтный набор _____

№ п/п	Наименование	Кол-во
1	Клей для ПВХ «Кристалл»	100 г
2	ПВХ для заплат	Набор
3	Растворитель (Нефрас)	0,5 л
4	Мультигулс	1 шт.
5	Напильник треугольный	1 шт.
6	Набор сверл под шуруповерт с 6-гранной насадкой	6 шт.
7	Отвертка маленькая (крест/шлиц)	1 шт.
8	Пассатижи	1 шт.
9	Изолента	1 моток
10	Шпагат сентитический	15 м
11	Набор винтов, гаек (М4х30; М3х30 нерж.)	по 40 шт.
12	Саморезы по дереву и металлу	5 + 5 шт.
13	Бумага наждачная водостойкая	2 куска
14	Шило швейное	1 шт.
15	Проволока стальная Ø 1 мм	5 м
16	Проволока медная Ø 1,5 мм	5 м
17	Проволока контрольная нерж. Ø 0,5 мм	25 м
18	Ножовка по металлу (малая) + 4 сменных полотна	1 шт.
19	Ножницы	1 шт.
20	Маркер водостойкий	1 шт.
21	Надфиль круглый и плоский	2 шт.
22	Полоски нержавеющей 100х10 5 = 1 мм	4 шт.
23	Уголки (жестяные)	2 шт.
24	Иголки	5 шт.
25	Нитки капроновые и простые	2 кат.

В целом ремнабор был достаточным.

Байдарки не имели повреждений каркаса. Количество пробоин (запат) в оболочках байдарок: №1 - 0, №2 - 3, №3 - 1, №4 - 0. Все пробоины были небольшого размера.

Состав медаптечки и назначение медикаментов приведены в таблице 9.

Таблица 9 - Состав медаптечки и назначение медикаментов

№ п/п	Наименование	Кол-во	Назначение
1 Мази и растворы для внешнего применения, капли, мед. инструмент			
1	Термометр	1 шт.	
2	Шприцы	5 шт.	Инъекции
3	Крем «Спасатель»	1 тюб.	Для заживления ран и ожогов, раздражения кожи
4	Троксевазин (гель)	1 тюб.	Растяжения, боли травматического характера
5	Фастум гель	1 тюб.	Радикулит
6	Нашатырный спирт	1 пуз.	Вывод из шокового состояния
7	Вазелин	1 тюб.	Смазка рук
2 Дезинс жцирующие и перевязочные средства			
8	Клей БФ	1 тюб.	Защита мелких ран кожи
9	Бинт эластичный	1 шт.	Растяжения, ушибы
10	Бинт	3 рул.	Раны
11	Пластырь, вата	15 шт.	Мелкие раны, потертости
12	Йод, зеленка	2 бут	Обработка ран
13	Салфетки спиртовые	15 шт.	Дезинфекция ран
14	Спирт	100 мл.	Обеззараживающее
15	Г гидропирит		Обработка ран
16	Стрептоцид	3 пак.	
17	Солкосерил	1 тюб.	Порезы, ожоги, мокнущие раны
18	Левомеколь	1 тюб.	
3 Таблетированные лекарства, сердечные и невралгии (боли)			
19	Р-р Диклофенак	5 ампул	Обезболивающее
20	Нитроглицерин	20 шт.	Сердечное (сосудорасширительное)
21	Валидол	10 шт.	Сердце (спазмы)
22	Кеторолак	10 шт.	Обезболивающее, спина, травмы, вывихи
23	Цитрамон	30 шт.	Г оловная боль
24	Аспирин	40 шт.	Жаропонижающее
25	Парацетамол	30 шт.	Невралгии, головная боль, температура
26	Сумамед	8 шт.	Антибиотик
27	Амоксициллин	20 шт.	(Антибиотик) бактериальные и др. инфекции
28	Тавегил	10 шт.	Противоаллергическое, снятие зуда
29	Темпалгин	9 шт	Умеренные боли: головная, зубная
4 ЖКТ и слизистые			
30	Активированный уголь	30 шт.	ЖКТ (отравление)
31	Но-шпа (драговерин)	20 шт.	ЖКТ (спазмы)
32	Фуразолидон	10 шт.	Отравление, диарея
33	Лоперамид	7 шт.	Диарея

Медикаменты были упакованы в две пластмассовые коробки, которые хранились в гермомешке. Набор медикаментов был достаточным.

8.8 Смета расходов

Смета расходов на одного участника обобщена в таблице 10. Детализация расходов, связанных с проездом, приведена в таблице 11.

Таблица 10 - Смета расходов на одного участника

Наименование	Стоимость,	Примечание
1 Проезд	21 000	См. таблицу 11
2 Питание на маршруте и дороге	6 000	
3 Страховка от несчастного случая	500	
4 Прочие расходы	1 500	
Итого:	29 000	

Таблица 11 - Расходы, связанные с проездом на одного участника (с байдарками)

Направление переезда	Цена, руб	Примечание
1 Калининград - Энгозеро	9 000	Поезд, купе
2 Кузема - Калининград	12 000	Поезд, купе

9 Выводы и рекомендации

9.1 Пройденный маршрут является эталонным маршрутом 2 категории сложности. Маршрут пройден в среднюю воду полностью (с обносом пор. Собачий).

9.2 Техническая и тактическая подготовка участников была достаточна для безаварийного прохождения маршрута. Оверкилей и повреждений байдарок не было.

9.3 Весь комплекс организационных мероприятий и материально-техническое обеспечение группы были достаточными. Маршрут пройден в запланированные сроки.

9.4 Расходы на путешествие составили примерно 29 000 рублей с человека (\$360).

10 Источники информации

1 Отчет о байдарочном туристском путешествии 2 категории сложности по р. Воньга (Карелия), совершенном с 25 июля по 4 августа 2011 г. Руководитель А.Н. Нестеренко. - Калининград.

2 Отчет о байдарочном туристском путешествии 2 категории сложности по р. Воньга (ст. Энгозеро - р. Воньга - Белое море - ст. Кузема), совершенном с 18 июля по 30 июля 2016 г. Руководитель А.Ю. Чугунков. - Калининград.

3 Отчет о байдарочном туристском путешествии 2 категории сложности по р. Воньга (Карелия), совершенном с 23 июля по 02 августа 2018 г. Руководитель А.Н. Нестеренко. - Калининград.

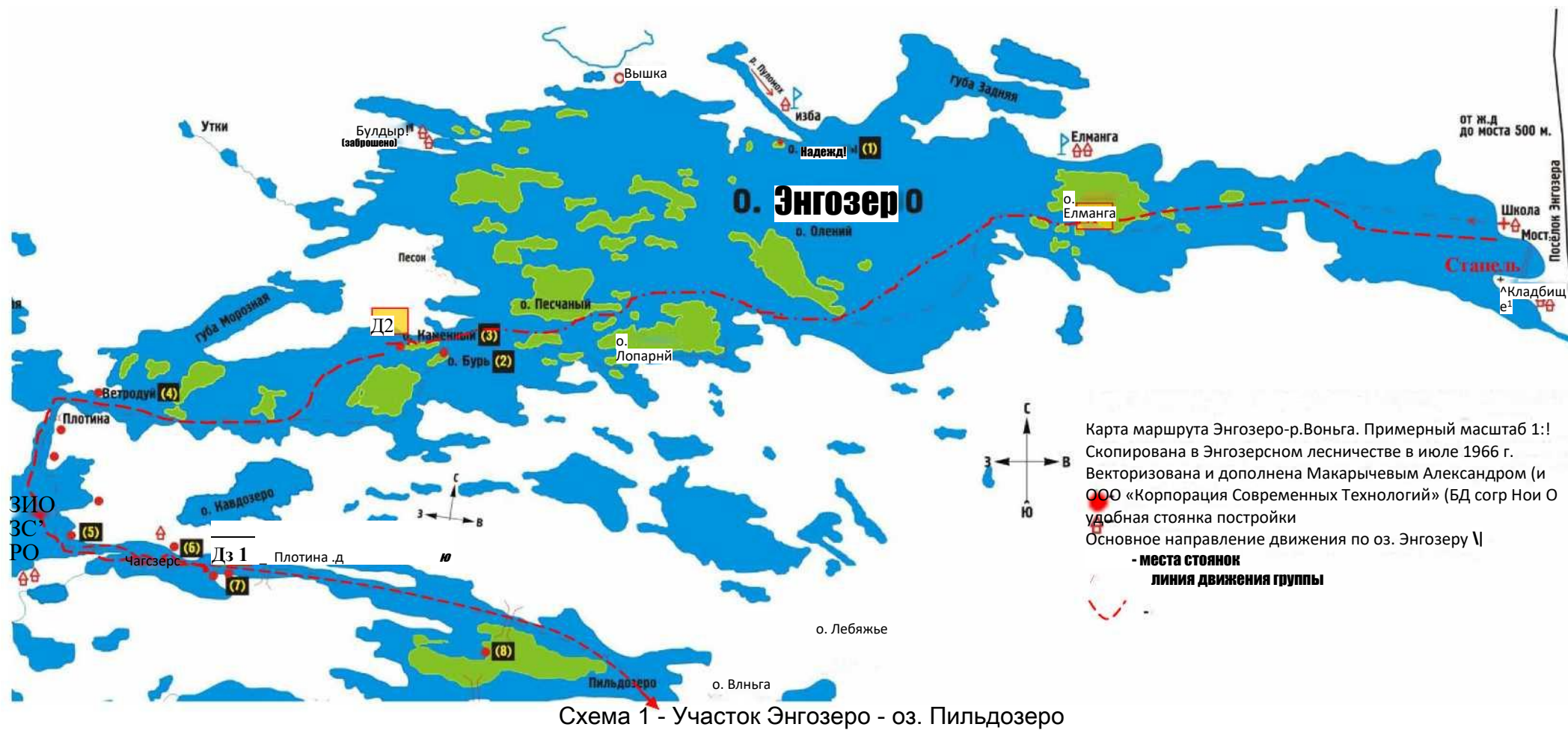


Схема 1 - Участок Энгозеро - оз. Пильдозеро

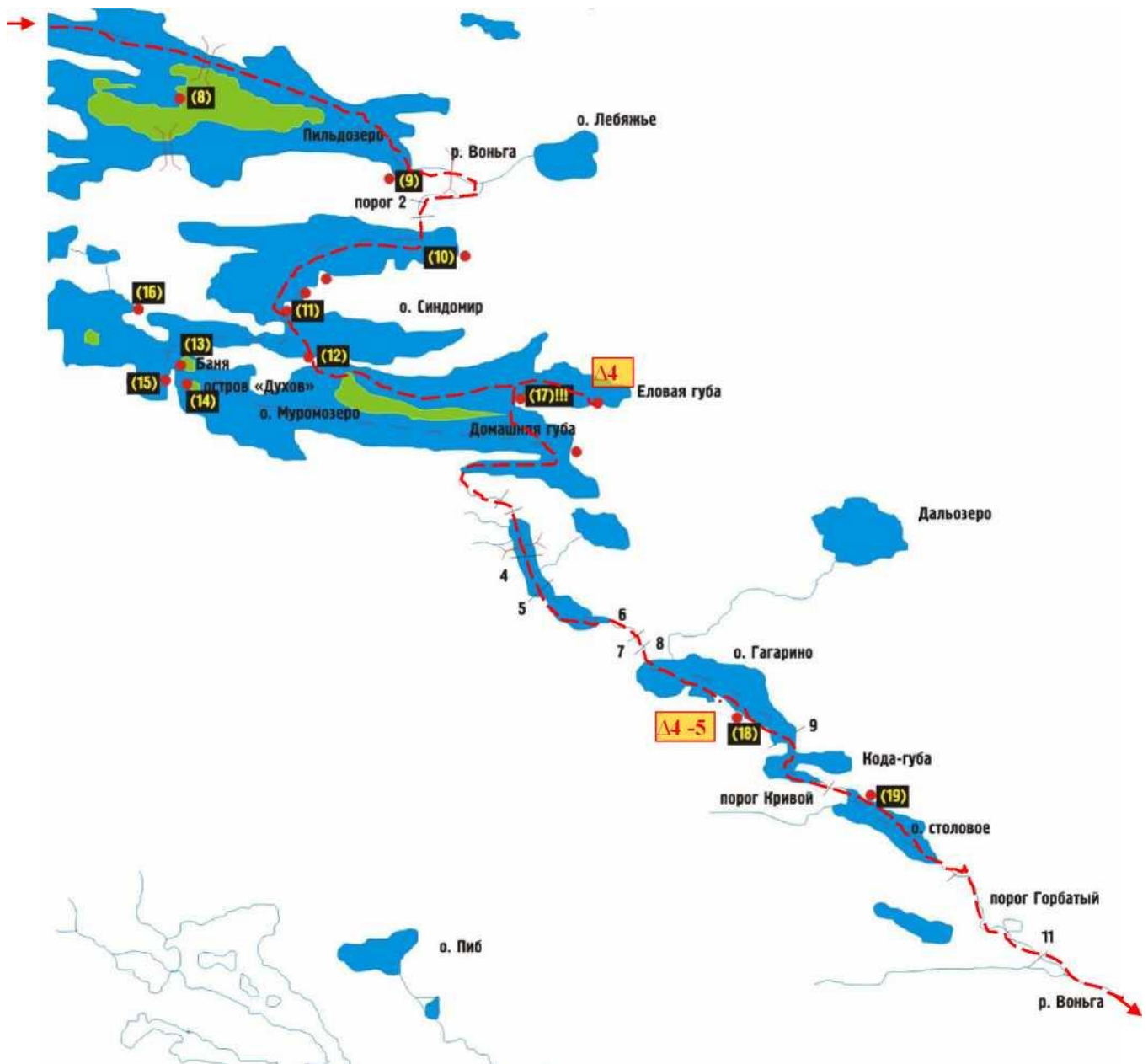
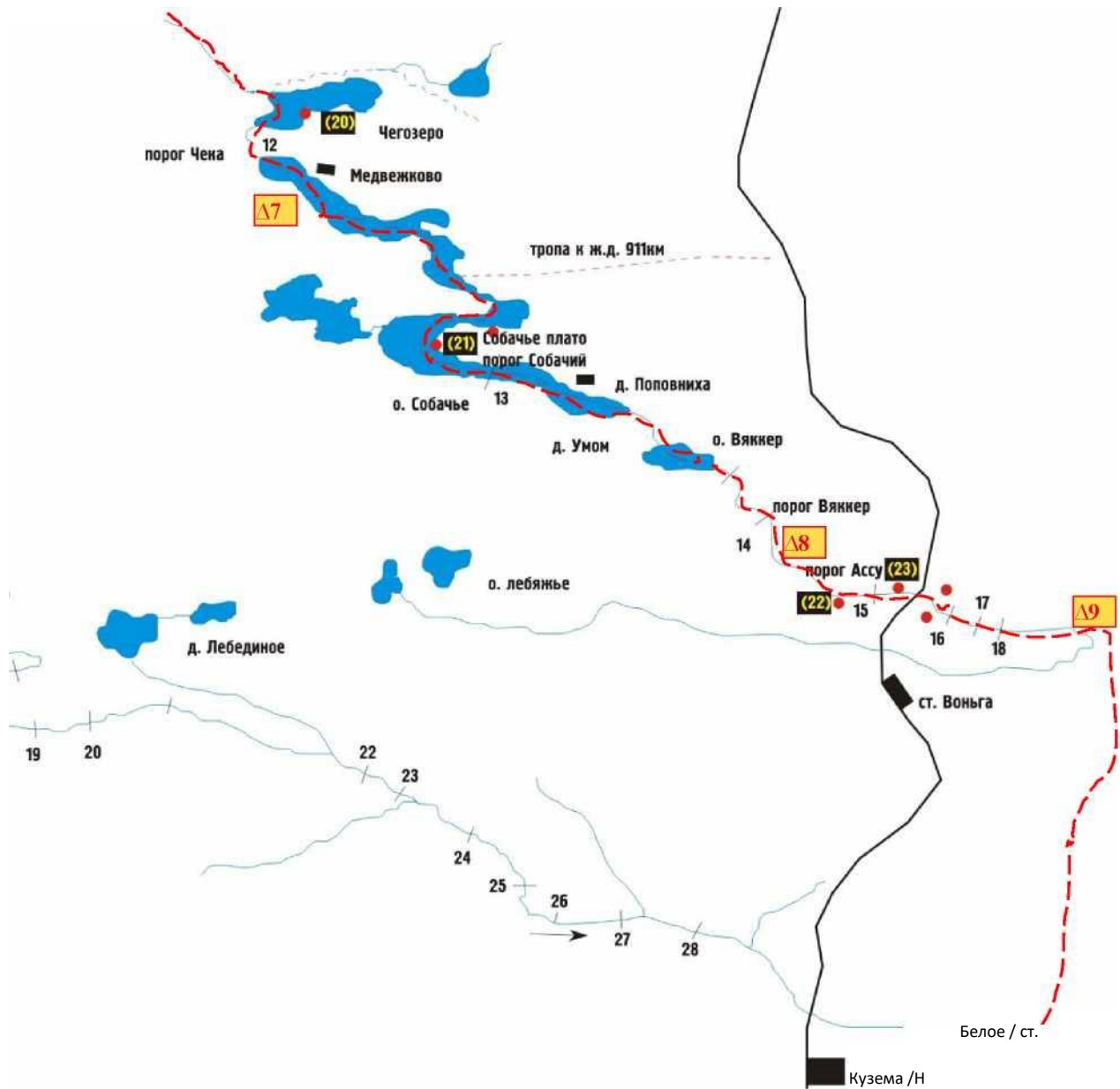


Схема 2 - Участок Пильдозеро - пор. Горбатый

р. Воньга



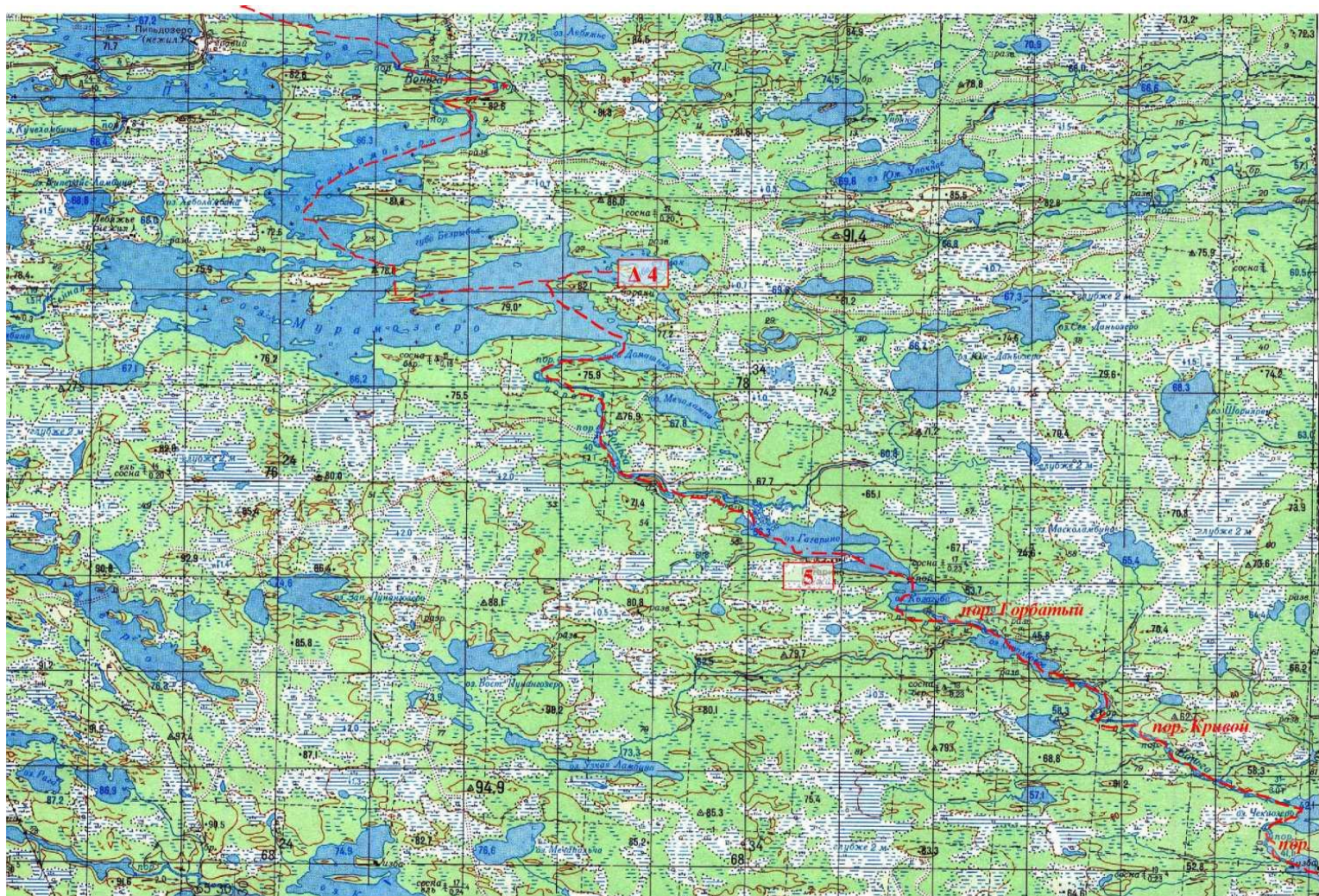
Антистапель

пос. Поньгома

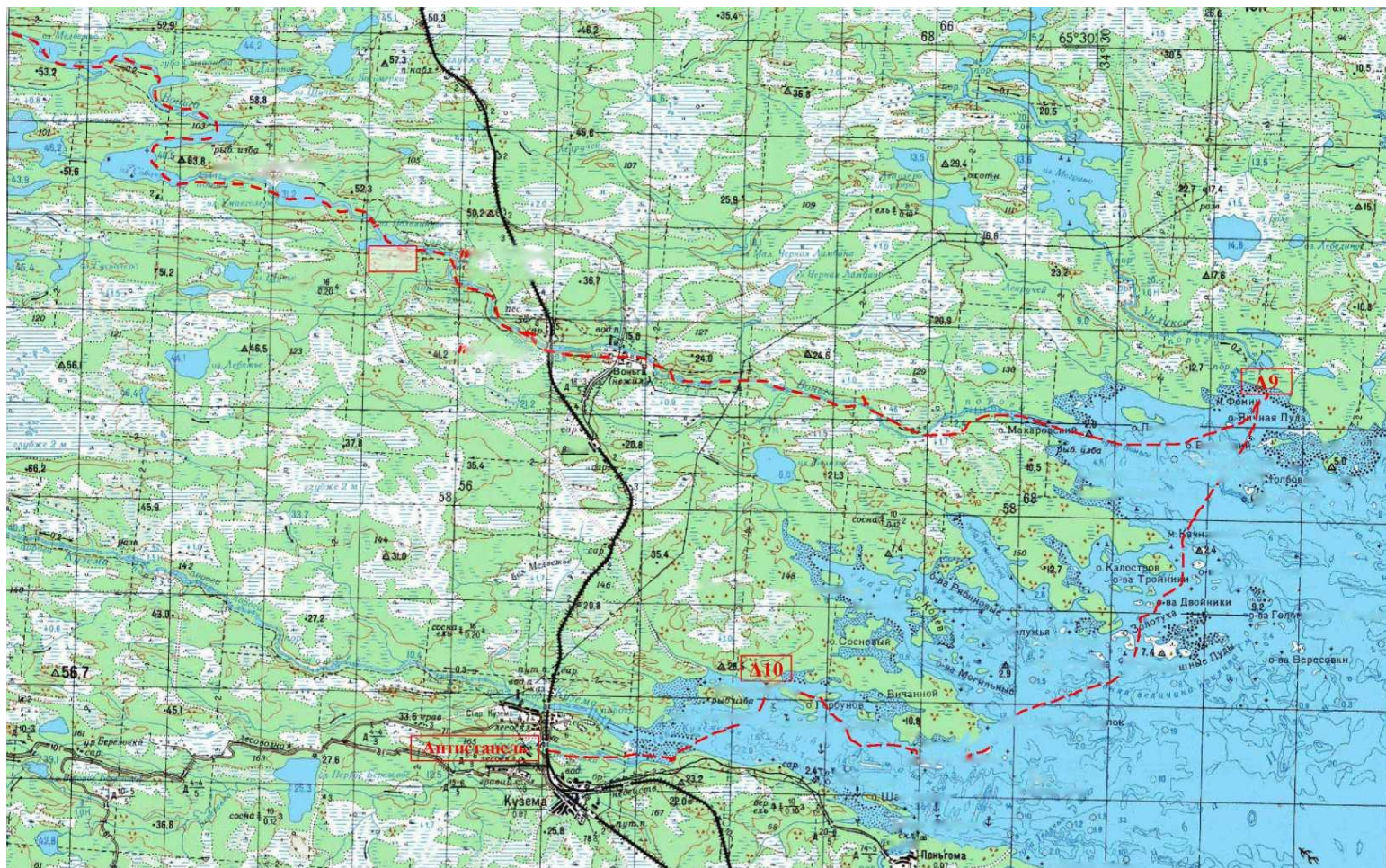
Приложение 2. Карты



Лист 1 - Энгозеро, восточная часть
М 1:100 000



Лист 3 - Пильдозеро - Чекозеро М 1:100 000



Лист 4 - Воньги - Белое море. М 1: 100 000

